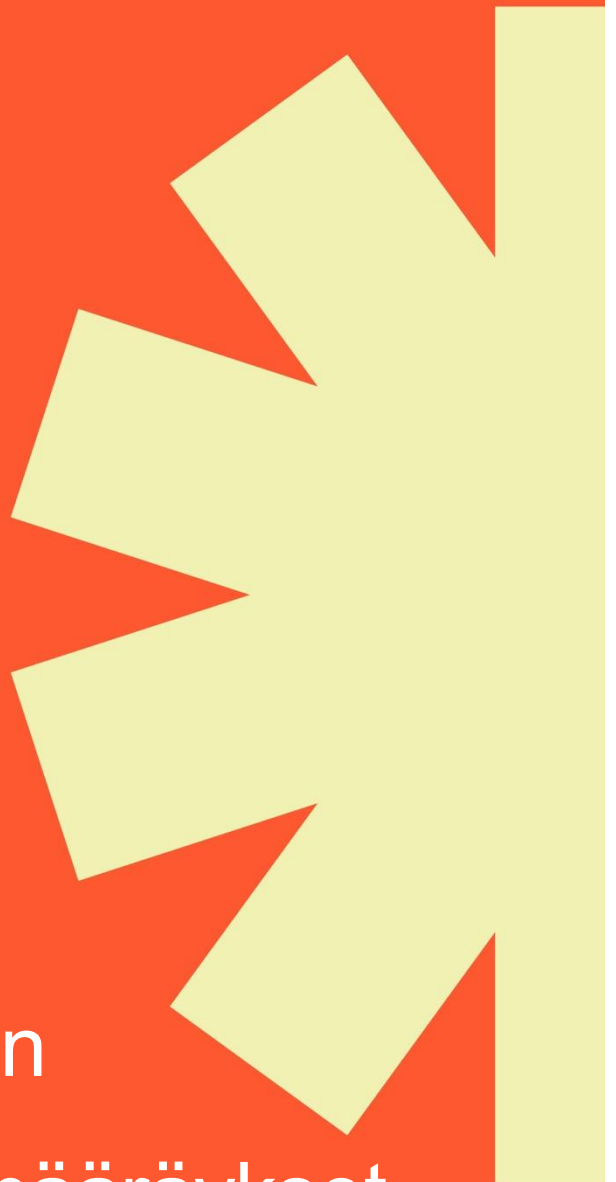


Luonnos

Naantalin kaupungin ympäristönsuojelumääräykset

Voimassa ... alkaen

Naantalin kaupunginvaltuusto ... 2026 § ...



Sisällysluettelo

Luku 1 Yleiset määräykset.....	4
1 § Tavoite	4
2 § Määräysten antaminen ja valvonta.....	4
3 § Määräysten soveltaminen ja suhde muihin määräyksiin	4
4 § Paikalliset olosuhteet	5
Luku 2 Vesiensuojelu.....	6
5 § Jätevesien käsittelyvaatimukset viemäriverkoston liittymättömillä kiinteistöillä	6
6 § Viemäriin johdettavat jätevedet sekä hulevesien käsittely.....	7
7 § Ajoneuvojen, veneiden, koneiden, mattojen ja tekstiilien pesua koskevat rajoitukset.....	8
8 § Lumenkaatopaikan sijoittaminen ja sulamisvesien käsittely	9
9 § Maalämpöjärjestelmien rakentaminen.....	9
10 § Työmaavesien käsittely	9
Luku 3 Eläinten pito ja lannoitteiden levitys	10
11 § Eläinten pito ja lannan käsittely	10
12 § Lannan, virtsan ja lannoitteiden levittäminen	11
Luku 4 Ilmansuojelu	11
13 § Hiekoitushiekan poistaminen.....	11
14 § Rakennus-, purku-, kunnossapito- ja puhtaanapitotöiden pölyntorjunta.....	11
Luku 5 Meluntorjunta	12
15 § Meluilmoitusta edellyttävät toiminnot.....	12
16 § Äänentoistolaitteiden käyttö ja sijoitus ulkotiloissa ja ilmoitusvelvollisuudesta poikkeaminen	13
17 § Erityisen häiritsevää melua aiheuttavien koneiden, laitteiden ja työvaiheiden rajoittaminen	14
18 § Tilapäinen murskausasema	14
Luku 6 Jätteiden käsittely	15

19 § Jätteen pienimuotoinen hyödyntäminen maarakentamisessa	15
20 § Rakennusten polttaminen	15
Luku 7 Polttonesteet ja kemikaalit	16
21 § Polttonesteiden ja kemikaalien käsittely ja varastointi	16
22 § Polttoneste- ja muiden kemikaalisäiliöiden tarkastus	17
23 § Maanalaisten säiliöiden käytöstä poistaminen	17
24 § Kasvinsuojeluaineiden ja torjunta-aineiden käyttö.....	18
Luku 8 Muut määräykset	18
25 § Yleinen velvollisuus antaa valvontaa varten tarpeellisia tietoja	18
26 § Poikkeaminen ympäristönsuojelumääräyksistä	18
27 § Seuraamukset ympäristönsuojelumääräysten rikkomisesta tai laiminlyönnistä .	19
Luku 9 Voimaantulomääräykset	19
28 § Ympäristönsuojelumääräysten voimaantulo	19
29 § Siirtymäkausimääräykset	19

Liitekartta 1: Lietsalan pohjavesialue

Liitekartta 2: Taattisten pohjavesialue

Liitekartta 3: Taajama-alueet Manner-Naantalissa ja Luonnonmaalla

Liitekartta 4: Taajama-alueet Merimaskussa ja Rymättylässä

Luku 1 Yleiset määräykset

1 § Tavoite

Ympäristönsuojelumääräysten tavoitteena on paikalliset olosuhteet huomioiden ottaen ehkäistä ympäristön pilaantumista sekä vähentää ja poistaa pilaantumisesta aiheutuvia haittoja siten kuin ympäristönsuojelulaissa on säädetty.

2 § Määräysten antaminen ja valvonta

- 2.1 Nämä määräykset annetaan ympäristönsuojelulain 202 §:n perusteella.
- 2.2 Määräysten noudattamista valvoo kunnan ympäristönsuojeluviranomainen, jona Naantalin kaupungissa toimii ympäristö- ja rakennuslautakunta.
- 2.3 Naantalin kaupungin ympäristö- ja rakennuslautakunta voi siirtää sille näissä määräyksissä kuuluvaa ratkaisuvalltaa alaiselleen viranhaltijalle.

3 § Määräysten soveltaminen ja suhde muihin määräyksiin

- 3.1 Nämä määräykset ovat voimassa koko Naantalin kaupungin alueella, ellei muualla näissä määräyksissä toisin määrätä.
- 3.2 Määräykset eivät koske ympäristönsuojelulain mukaan luvan- tai ilmoituksenvaraista eikä rekisteröitävää toimintaa taikka lain 31 §:ssä tarkoitettua koeluontoista toimintaa, 120 §:ssä tarkoitettua poikkeuksellista tilannetta koskevaa toimintaa tai 136 §:n 1 momentissa tarkoitettua pilaantuneen maaperän ja pohjaveden puhdistamista koskevaa ilmoitusmenettelyä, joiden osalta ympäristön pilaantumisen ehkäisyä ja torjuntaa koskevat määräykset annetaan ympäristöluvassa tai ilmoituksen perusteella tehtävässä päätöksessä. Määräykset eivät koske myöskään puolustusvoimien

toimintaa. Näillä ympäristönsuojelumääräyksillä rajataan kuitenkin melua aiheuttavan tilapäisen toiminnan ilmoitusvelvollisuutta.

- 3.3 Ympäristönsuojelumääräyksiä noudatetaan muiden kunnallisten ja vastavien määräysten rinnalla ja tarvittaessa samanaikaisesti. Mikäli samasta asiasta on määrätty muussa kunnallisessa määräyksessä, tulee ympäristönsuojelumääräystä noudattaa silloin, kun tämän voidaan katsoa johtavan parempaan ympäristönsuojelulliseen tulokseen tai tasoon.
- 3.4 Muiden viranomaisten tulee lupa-asiaa ratkaistaessa tai muuta viranomaispäätöstä tehtäessä ottaa huomioon mitä näissä määräyksissä säädetään.

4 § Paikalliset olosuhteet

Naantalissa kaupungissa on paikallisten olosuhteiden perusteella rajattuja alueita, joilla ympäristön pilaantumisen ehkäiseminen, poistaminen ja vähentäminen edellyttävät tarkennettuja määräyksiä:

- **Pohjavesialue**, jolla tarkoitetaan ympäristöhallinnon määrittelemää vedenhankintaa varten tärkeää pohjavesialuetta (1-luokka), vedenhankintakäyttöön soveltuvaa pohjavesialuetta (2-luokka) sekä pohjavesialuetta, jonka pohjavedestä pintavesi- tai maaekosysteemi on suoraan riippuvainen (E-luokka). Naantalissa tällaisia alueita ovat Lietsalan ja Taatisten pohjavesialueet, jotka on esitetty liitekartoissa 1–2.
- **Rantavyöhyke**, jolla tarkoitetaan meren tai muun vesistön rantaan rajautuvaa aluetta, joka ulottuu 100 metrin etäisyydelle keskivedenkorkeuden mukaisesta rantaviivasta.
- **Taajaan rakennetuilla alueilla** tarkoitetaan YKR-taajamarajauksen mukaisia alueita, jotka on esitetty liitekartoilla 3–4.

Luku 2 Vesiensuojelu

5 § Jätevesien käsittelyvaatimukset viemäriverkostoon liittymättömillä kiinteistöillä

5.1 Puhdistettujen jätevesien purkupaikkojen ja jäteveden käsittelylaitteistojen sijoittamisessa tulee noudattaa seuraavia vähimmäissuojaetäisyyksiä:

Kohde	Vähimmäisetäisyys purkupaikasta (m), sisältää wc-vesiä	Vähimmäisetäisyys purkupaikasta (m), sisältää vain pesuvesiä	Vähimmäisetäisyys laitteistosta (m)
Talousvesikaivo – maastosta ja maaperästä riippuen	25–100	20	25
Vesistö tai lähde	50	25	25
Tieoja tai valtaoja	0	0	5
Tontin raja	5	5	5
Naapurin asuinrakennus	20	5	5
Suojakerros pohjaveteen – maapuhdistamossa – maahan imeyttämässä	0,5 1	0,5 1	

Vesikäymälän rakentaminen on kielletty, kun rakennus sijaitsee alle 50 metrin etäisyydellä keskivedenkorkeuden mukaisesta rantaviivasta, mikäli kiinteistöä ei ole liitetty yleiseen viemäriin, tai mikäli käymälävesiä ei johdeta umpisäiliöön tai tiiviissä jätevesiputkessa pois rantavyöhykkeeltä.

Jätevesien käsittelylaitteistot tulee sijoittaa siten, että tulvakorkeuden aikana vesi ei pääse jäteveden käsittelylaitteistoihin.

5.2 Kantovedellisten kiinteistöjen jätevedet voidaan imeyttää 25 metriä lähemmäksi rantaviivaa, ei kuitenkaan lähemmäksi kuin rakennus, josta jätevesiä muodostuu. Jätevesiä ei saa johtaa suoraan vesistöön.

5.3 **Pohjavesialueilla** on jätevesien imeyttäminen maahan kielletty. Näillä alueilla on kiinteistöillä muodostuvat jätevedet käsiteltävä tiiviissä

jätevedenkäsittelyjärjestelmässä ja johdettava puhdistetut jätevedet tiiviissä jätevesiputkessa pohjavesialueen ulkopuolelle, kerättävä tiiviiseen umpisäiliöön tai johdettava yleiseen viemäriverkkoon. Kielto ei koske vähäisiä jätevesiä.

- 5.4 **Pohjavesialueilla, rantavyöhykkeellä, taajaan rakennetuilla alueilla** sekä erityisen kuormittavissa kohteissa on jätevedet puhdistettava siten, että ympäristöön aiheutuva kuormitus vähenee orgaanisen aineen osalta vähintään 90 prosenttia, kokonaisfosforin osalta vähintään 85 prosenttia ja kokonaistypen osalta vähintään 40 prosenttia verrattuna käsittelemättömän jäteveden kuormitukseen.

6 § Viemäriin johdettavat jätevedet sekä hulevesien käsittely

- 6.1 Jätevesiviemäriin ei saa johtaa tai laittaa edes laimennettuna sinne kuulumattomia aineita, kuten vaarallisia jätteitä, öljyä tai rasvoja tai viemäriin ja jätevesiverkoston toimintaa haittaavia kiinteitä jätteitä.
- 6.2 Öljyä, polttoaineita, liuottimia ja rasvoja käsittelevien yritys- ja teollisuuskiinteistöjen sekä muiden edellä mainittuja aineita laitosmaisesti käsittelevien kiinteistöjen jätevedet tulee ennen viemäriin johtamista esikäsitellä asianmukaisissa erotinlaitteistoissa kuten öljyn-, hiekan- ja/tai rasvanerottimissa. Uudet erotinlaitteistot on varustettava tyhjennystarpeen ilmaisevalla hälytinallaitteistolla.

Kiinteistön haltijan on huolehdittava edellä mainittujen erotinlaitteistojen toiminnasta, huollosta ja tyhjennyksestä. Viimeisimmät tositteet erotinlaitteiden huolloista ja tyhjennyksistä on säilytettävä ja niitä koskevat tiedot on annettava pyydettyäessä kunnan ympäristönsuojeluviranomaiselle ja vesihuoltolaitokselle.

- 6.3 Hulevedet kiinteistöiltä on johdettava siten, että hulevesistä ei aiheudu ympäristön pilaantumista, haittaa tiealueille, naapurikiinteistöille tai muille kiinteistöille.

- 6.4 **Rantavyöhykkeellä** sijaitsevilta teollisuusalueilta ja yritysten piha-alueilta on hulevedet esikäsiteltävä ennen niiden johtamista vesistöön sekä tarpeen vaatiessa myös muilta vastaavien toimintojen alueilta.

7 § Ajoneuvojen, veneiden, koneiden, mattojen ja tekstiilien pesua koskevat rajoitukset

- 7.1 Ajoneuvojen, veneiden, koneiden ja laitteiden sekä mattojen ja muiden tekstiilien pesu on kielletty katu- ja tiealueilla sekä muilla yleisessä käytössä olevilla alueilla lukuun ottamatta tähän tarkoitukseen erikseen varattuja paikkoja.
- 7.2 Ajoneuvojen, veneiden, koneiden ja vastaavien laitteiden sekä mattojen ja tekstiilien satunnainen pesu on sallittu miedoilla pesuaineilla omalla kiinteistöllä. Pesuvesiä ei saa johtaa suoraan vesistöön eikä katu- tai muulle yleiselle alueelle, eikä niistä saa aiheutua haittaa naapurustolle tai ympäristölle.
- 7.3 **Pohjavesialueilla** ajoneuvojen, veneiden, koneiden ja laitteiden pesu pesuaineilla on aina kielletty lukuun ottamatta tähän tarkoitukseen rakennettua pesupaikkaa, josta pesuvedet johdetaan hiekan- ja öljynerotuskaivon kautta jätevesiviemäriin.
- 7.4 Ammattimainen tai laajamittainen ajoneuvojen, veneiden, koneiden ja muiden laitteiden pesu on sallittu ainoastaan tähän tarkoitukseen rakennetulla pesupaikalla, josta pesuvedet johdetaan hiekan- ja öljynerotuskaivon kautta jätevesiviemäriin tai asianmukaiseen jätevesien käsittelyjärjestelmään.
- 7.5 Veneiden pohjamaalien poisto on tehtävä tiiviillä alustalla, joka estää maalijätteen pääsyn maaperään ja jolta maalijäte voidaan kerätä talteen.
- 7.6 Mattojen tai muiden tekstiilien laajamittainen tai ammattimainen pesu on sallittua vain tarkoitukseen rakennetulla pesupaikalla.

8 § Lumenkaatopaikan sijoittaminen ja sulamisvesien käsittely

- 8.1 **Pohjavesialueelle**, vesistöön tai alueelle, josta lumen sulamisvedet pääsevät valumaan suoraan vesistöön ei saa sijoittaa lumenkaatopaikkaa.
- 8.2 Lumenkaatopaikat ja tilapäiset lumen läjitysmaat tulee sijoittaa ja niitä tulee hoitaa siten, ettei toiminnasta aiheudu vettymistä, roskaantumista eikä ympäristön pilaantumista. Toiminnanharjoittaja tai kiinteistön omistaja on velvollinen poistamaan lumen varastoinnista mahdollisesti aiheutuvat ympäristöhaitat.

9 § Maalämpöjärjestelmien rakentaminen

- 9.1 **Pohjavesialueille** maalämpöjärjestelmien rakentaminen on kielletty.
- 9.2 Maalämpökaivojen porauksessa muodostuva kiviaines sekä veden ja kiintoaineen muodostama liete tulee käsitellä siten, ettei siitä aiheudu haittaa naapureille tai ympäristölle. Porausvesilietettä ei saa johtaa suoraan vesistöön tai viemäriin, toisen kiinteistölle ilman naapurin suostumusta, tai katualueelle. Porausvesilietteen, josta on riittävässä määrin erotettu kiintoaines, voi johtaa toisen kiinteistöllä sijaitsevaan ojaan vain maanomistajan suostumuksella tai hulevesiviemäriin viemäriin haltijan suostumuksella. Liettynyt oja on tarvittaessa kunnostettava toiminnanharjoittajan toimesta.

10 § Työmaavesien käsittely

- 10.1 Kaikilla työmailla tulee pyrkiä siihen, että työmaavesiä syntyy mahdollisimman vähän. Työmailla syntyviä kiintoainetta, lietettä tai haitallisia aineita sisältäviä hule- tai kuivatusvesiä ei saa johtaa suoraan, ilman käsittelyä mereen, vesistöön, ojaan, maastoon tai hulevesiviemäriin. Työmaavesien johtaminen hulevesiviemäriin edellyttää viemäriverkoston haltijan luvan.

- 10.2 Ympäristöön tai hulevesiviemäriin ei saa työmaavesien mukana päätyä ympäristölle tai viemäriverkostolle haittaa aiheuttavia aineita. Ympäristöön purettaessa tulee työmailta poisjohdettavan veden laatu olla luonnonvesiä vastaava. Työmailta poisjohdettavan veden laatua on seurattava kaikilla työmailla vähintään aistinvaraisesti ympäristöhaittojen ehkäisemiseksi. Tarvittaessa on ryhdyttävä toimenpiteisiin työmaavesien käsittelemiseksi tai käsittelyn tehostamiseksi.

Luku 3 Eläinten pito ja lannoitteiden levitys

11 § Eläinten pito ja lannan käsittely

- 11.1 Uutta eläinsuojaa, lantala tai tuorerehusiiloa ei saa rakentaa alle 100 metrin etäisyydelle käytössä olevasta talousvesikaivosta, vesistöstä tai naapurin asuinrakennuksesta tai vapaa-ajan asunnosta. Uusien pienten eläinsuojien (1–5 eläintä) ja niiden yhteydessä olevien lantaloiden suojaetäisyys on vähintään 50 metriä.
- 11.2 **Taajaan rakennetulle alueelle** ja alle 100 metrin etäisyydelle asuin- tai lomarakennuksesta ei saa perustaa lanta-aumaa.
- 11.3 Hevosten ja ponien ulkotarhoista sekä ratsastuskentiltä lanta on siivottava säännöllisesti vähintään keväällä ja syksyllä tiivispohjaiseen katettuun lantavarastoon tai asianmukaisesti hyödynnettäväksi. Ulkotarhojen ja ratsastuskenttien pintamaa on uusittava tarpeen mukaan. Ulkotarhaa ei saa sijoittaa rinteeseen, joka viettää vesistöön, noroon, lähteeseen tai valtaojaan, ellei rinteeseen ja vesistön tai vesiuoman välille ole mahdollista jättää riittävää suojavyöhykettä.

12 § Lannan, virtsan ja lannoitteiden levittäminen

- 12.1 **Pohjavesialueella** lietelannan, virtsan, puristenesteen, puhdistamolietteen, saostussäiliölietteen, muun nestemäisen lannoitteen sekä pesu- ja jätevesien levitys on kielletty.
- 12.2 Vesistöjen rantaan ja valtaojien varsille tulee jättää vähintään 10 metriä leveä kasvipeitteinen vyöhyke, jota ei lannoiteta ja jolle ei levitetä lantaa, virtsaa eikä puristenestettä.
- 12.3 **Taajaan rakennetulla alueella** tai alle 100 metrin etäisyydellä asutuksesta pelto on muokattava lietelannan levityksen jälkeen neljän tunnin sisällä levityksestä. Mikäli lietelanta tai virtsa levitetään sijoituslevityksenä tai suoraan kasvillisuuden pintaan, peltoa ei tarvitse muokata jälkeinpäin.

Luku 4 Ilmansuojelu

13 § Hiekoitushiekan poistaminen

Liikenneväylille, pihuille ja pysäköintialueille kertynyt hiekoitushiekka ja muu kiintoaines tulee poistaa keväisin mahdollisimman pian lumen ja jään suluttua sekä tarvittaessa muulloin haitallisen pölyämisen estämiseksi. Hiekan ja kiintoaineksen poistoon ei saa käyttää sellaisia laitteita tai menetelmiä, jotka aiheuttavat pölyn hallitsematonta leviämistä ilmaan. Puhdistettava alue on kasteltava ennen koneellista hiekanpoistoa.

14 § Rakennus-, purku-, kunnossapito- ja puhtaanapitotöiden pölyntorjunta

- 14.1 Rakennus-, purku-, kunnossapito- ja puhtaanapitotöissä pölyn leviäminen työkohteen ympäristöön tulee estää kastelemalla, käyttämällä

suojapeitteitä, koteloidamalla pölyävä työkohte tai muulla vastaavalla tavalla. Työkohteesta yleisille liikennealueille leviävä pölyävä aines on poistettava päivittäin.

- 14.2 **Taajaan rakennetuilla alueilla** rakennusten ulkoseinien ja rakenteiden hiekkapuhallus, korkeapainepesu sekä muu tilapäinen ulkona tapahtuva suihkupuhallus tulee tehdä suojapeitteen alla, ellei se työkohteen syrjäisen sijainnin tai toimenpiteen vähäisyyden vuoksi ole ilmeisen tarpeetonta. Puhallusjätteen joutuminen viemäriin ja pääsy maaperään tulee estää. Puhallusjäte tulee poistaa työkohteesta välittömästi työn päätyttyä.

Luku 5 Meluntorjunta

15 § Meluilmoitusta edellyttävät toiminnot

Erityisen häiritsevää melua tai tärinää aiheuttavasta tilapäisestä toimenpiteestä tai tapahtumasta tulee tehdä ympäristönsuojelulain 118 §:n mukainen kirjallinen ilmoitus kunnan ympäristönsuojeluviranomaiselle. Ilmoitus tulee tehdä vähintään 30 vuorokautta ennen toiminnan aloittamista.

Ilmoitus on tehtävä ainakin seuraavista töistä ja tapahtumista:

1. räjäytystyöstä, lyöntipaalutuksesta tai muusta vastaavasta erityisen häiritsevää melua tai tärinää aiheuttavasta työstä, mikäli työtä tehdään muulloin kuin arkisin maanantaista perjantaihin kello 7.00–18.00 välisenä aikana tai jos työ kestää enemmän kuin neljä viikkoa,
2. muusta kuin yksityishenkilön talouteen liittyvästä rakentamis- ja purkutyöstä, mikäli erityisen häiritsevää melua tai tärinää aiheuttavia työvaiheita tehdään:

- kahtena tai useampana viikonloppuna perjantain kello 18.00 ja maanantain kello 7.00 välisenä aikana,
 - yli viiden päivän ajan kello 18.00–22.00 välisenä aikana,
 - yöaikaan kello 22.00–7.00 välisenä aikana,
3. äänenvahvistimen ja äänentoistolaitteiden erityisen häiritsevää melua aiheuttavasta tilapäisestä käytöstä ulkotiloissa,
 4. lentonäytöksestä sekä tilapäisestä yleisölennätyksestä, johon kuuluu yli kymmenen laskua tai nousua.

Vaikka erityisen häiritsevää melua aiheuttava toiminta ei edellyttäisi meluilmoitusta, on toiminnanharjoittajan kuitenkin tiedotettava toiminnan vaikutuspiirissä olevia naapurikiinteistöjen haltijoita meluhaittaa aiheuttavan toiminnan laadusta, sen kestosta sekä ilmoitettava vastaavan henkilön yhteystiedot.

Ympäristönsuojeluviranomainen voi velvoittaa tekemään ilmoituksen muistakin tilapäisistä toiminnoista, jos niiden arvioidaan aiheuttavan erityisen häiritsevää melua tai tärinää lähialueelle.

16 § Äänentoistolaitteiden käyttö ja sijoitus ulkotiloissa ja ilmoitusvelvollisuudesta poikkeaminen

- 16.1 Äänenvahvistimien ja äänentoistolaitteiden käyttö ulkotiloissa on sallittu yksipäiväisten tai häiriöttömäksi osoittautuneiden vakiintuneiden tapahtumien yhteydessä torilla, urheilukentillä, uimalassa tai muussa yleisökäyttöön tarkoitettussa tai soveltuvassa paikassa kello 9.00–22.00.
- 16.2 Yleisötilaisuuksien ja muiden tapahtumien järjestäjän tulee huolehtia siitä, että äänentoistolaitteiden suuntaus ja äänenvahvistinlaitteiden säädöt on

toteutettu siten, että niiden käyttö häiritsee lähiympäristöä mahdollisimman vähän.

- 16.3 Ulkotarjoilualueilla äänentoistolaitteiden käyttö on kielletty kello 24.00–9.00 välisenä aikana. Äänentoistolaitteet on säädettävä ja sijoitettava siten, että niistä ei aiheudu kohtuutonta haittaa ulkotarjoilun alueen ulkopuolella.
- 16.4 Vesper-soiton aikana kello 20.00 muun musiikin esittäminen Naantalissa kirkon läheisyydessä ulkona kuuluvana on kielletty.

17 § Erityisen häiritsevää melua aiheuttavien koneiden, laitteiden ja työvaiheiden rajoittaminen

Erityisen häiritsevää melua aiheuttavien koneiden ja laitteiden, kuten esimerkiksi iskuvasaran, sirkkelin, kulmahiomakoneen, lehtipuhaltimen, ruohonleikkurin tai moottorisahan käyttäminen on kielletty kello 20.00–7.00 välisenä aikana sekä sunnuntaina ja muina pyhäpäivinä ennen kello 11.00.

Määräysten aikarajoitus ei koske:

1. maaseutuelinkeinon harjoittamisen vuoksi välttämätöntä tilapäistä häiritsevää melua aiheuttavaa toimintaa, kuten esimerkiksi leikkuupuimurin, heinäkuivurin, viljakuivurin tai sadetuslaitteen käyttöä
2. satamassa toimitettavaa kuormaus- ja lastaustyötä, liikenneväylien ja pysäköintialueiden sekä yhdyskuntateknisten laitteiden kunnossapitotyötä, mikäli työn suorittamista on liikenneturvallisuuden, liikenteen sujuvuuden tai muusta perustellusta syystä pidettävä välttämättömänä.

18 § Tilapäinen murskausasema

Pohjavesialueelle, taajaan rakennetulle alueelle, taikka virkistysalueelle ei saa sijoittaa tilapäistä kiviaineksen murskausasemaa.

Luku 6 Jätteiden käsittely

19 § Jätteiden pienimuotoinen hyödyntäminen maarakentamisessa

19.1 Maarakentamisessa voi kertaluonteisesti hyödyntää vähäisiä määriä (alle 300 irtokuutiometriä) tiili-, betoni- ja asfalttijätettä, kun niillä voidaan korvata maa-ainesten käyttöä. Jätettä sisältävän rakennekerroksen etäisyyden pohjaveden enimmäiskorkeudesta tulee olla vähintään yksi metri. Jätettä sisältävä rakenne on peitettävä tai pinnoitettava kahden vuoden kuluessa hyödyntämisen aloittamisesta.

Jätteen hyödyntämisestä maarakentamisessa tulee tehdä kirjallinen ilmoitus ympäristönsuojeluviranomaiselle vähintään 30 vuorokautta ennen hyödyntämisen aiottua aloitusajankohtaa. Ilmoituksesta tulee ilmetä tiedot jätteen käytöstä rakenteessa, rakenteen sijainti, hyödyntämisen aiottu ajankohta sekä jäte-erien alkuperä, määrä ja puhtaus. Lisäksi tulee ilmoittaa tiedot jätteen mahdollisesta välivarastoinnista ennen hyödyntämistä.

19.2 **Pohjavesialueilla** ja alle 30 metrin etäisyydellä vesistöistä, lähteestä, norosta tai talousvesikäytössä olevasta kaivosta sekä asumiseen tarkoitettulla piha-alueella, lasten leikkipaikaksi tarkoitettulla alueella ja ravintokasvien viljelyyn tarkoitettulla alueella jätteiden hyödyntäminen maarakentamisessa on kielletty.

20 § Rakennusten polttaminen

Rakennusten ja rakennelmien hävittäminen polttamalla on kielletty.

Luku 7 Polttonesteet ja kemikaalit

21 § Polttonesteiden ja kemikaalien käsittely ja varastointi

- 21.1 Terveydelle ja ympäristölle vaaralliset kemikaalit on säilytettävä siten, että mahdollisissa vuototilanteissa kemikaalien valuminen maaperään ja pohjaveeseen on estetty. Kemikaalien säilytykseen käytettävien säiliöiden ja astioiden päällä tulee olla maininta siitä, mitä kemikaalia säiliö tai astia sisältää. Kemikaalisäiliöt ja suoja-altaat on sijoitettava siten, että niiden kunto voidaan todeta esteettömästi ja mahdolliset vuodot havaita nopeasti. Säiliöiden ja suojarakenteiden kuntoa on tarkkailtava säännöllisesti. Säiliön ympäristö tulee pitää puhtana kasvillisuudesta ja muusta paloa levittävästä materiaalista.
- 21.2 Sisätiloissa polttonesteet ja muut nestemäiset kemikaalit on säilytettävä viemäröimättömässä varastotilassa. Varastotilan lattian on oltava tiivis ja kemikaalien vaikutusta kestävä. Tila on varustettava kynnyksin tai lattiakaadoin, tai kemikaalit on säilytettävä allastettuina. Suoja-allas, kynnyksin tai lattiakaadoin varustettu alue on mitoittettava vähintään varastoitavien irtosäiliöiden yhteistilavuutta vastaavalla tilavuudella. Tämä määräys ei koske kotitaloudessa säilytettäviä vähäisiä kemikaalimääriä.
- 21.3 Ulkona sijaitsevien maanpäällisten polttonestesäiliöiden sekä nestemäisten kemikaalisäiliöiden tulee olla kaksivaippaisia tai ne on vaihtoehtoisesti sijoitettava tiiviisiin suoja-altaisiin, jonka tilavuus on vähintään 110 % säiliön nestetilavuudesta. Sadevesien pääsy suoja-altaaseen tulee olla estetty. Yli 1 m³:n säiliöt tulee varustaa ylitäytönestolaittein ja laponestolaittein, **pohjavesialueilla ja rantavyöhykkeillä** lisäksi vuotojen tarkkailu- ja hälytysjärjestelmällä tai kaksinkertaisella suojausrakenteella. Säiliöiden luvaton käyttö tulee olla estetty.
- 21.4 **Pohjavesialueilla ja rantavyöhykkeillä** uusien polttoneste- ja muiden kemikaalisäiliöiden sijoittaminen maan alle on kielletty.

- 21.5 Polttonesteen tankkaus yli 1 m³:n säiliöistä ajoneuvoihin ja muihin työkoneisiin, kyseisen säiliön täyttöpaikka sekä polttonesteen siirtokuormausta ajoneuvosta toiseen on järjestettävä tiiviillä alustalla siten, että mahdolliset vuodot voidaan havaita ja kerätä talteen. Alueen lähellä on oltava riittävä määrä imeytysaineita ja työkaluja mahdollisten polttonesteiden valumien talteen keräämiseksi.
- 21.6 **Pohjavesialueelle** ei saa sijoittaa polttonesteen tankkauspaikkaa. Pohjavesialueella on kielletty myös polttonesteen siirtokuormausta ajoneuvosta toiseen.

22 § Polttoneste- ja muiden kemikaalisäiliöiden tarkastus

Öljy-, polttoneste- ja muut nestemäiset kemikaalisäiliöt on tarkastutettava ensimmäisen kerran kymmenen vuoden kuluessa säiliön käyttöönotosta ja tämän jälkeen tarkastuspöytäkirjassa todetun mukaisesti. Tarkastuksen suorittajan tulee olla Turvallisuus- ja kemikaaliviraston hyväksymä. Tarkastuksesta laadittu tarkastuspöytäkirja on säilytettävä ja pyydettyessä esitettävä kunnan ympäristönsuojeluviranomaiselle.

23 § Maanalaisten säiliöiden käytöstä poistaminen

Käytöstä poistettavat maanalaiset polttoneste- ja kemikaalisäiliöt sekä niiden putkistot on poistettava maasta ja toimitettava asianmukaisen luvan omaavalle laitokselle. Poiston yhteydessä tulee vähintään aistinvaraisesti selvittää maaperän mahdollinen pilaantuminen. Mikäli maaperää tai pohjavettä epäillään pilaantuneeksi, tulee siitä välittömästi ilmoittaa kunnan ympäristönsuojeluviranomaiselle tai Lupa- ja valvontavirastolle.

24 § Kasvinsuojeluaineiden ja torjunta-aineiden käyttö

Pohjavesialueilla tai vesistöjen ja vesistöihin rinnastettavien lähteiden ja norojen lähellä ei saa levittää kasvinsuojeluaineita ja torjunta-aineita, mikäli se on kemikaalin käyttöturvallisuustiedotteen mukaan kiellettyä tai vältettävää. Kasvinsuojeluaineiden, torjunta-aineiden ja muiden kemikaalien käytössä ja levittämisessä tulee huolehtia siitä, että ainetta ei leviä levitykselle tarkoitetun alueen ulkopuolelle tai naapurikiinteistöille ja niiden käyttö on oikea-aikaista.

Luku 8 Muut määräykset

25 § Yleinen velvollisuus antaa valvontaa varten tarpeellisia tietoja

Kiinteistön haltijan tai omistajan, alueen käyttäjän, toiminnan harjoittajan tai tapahtuman järjestäjän on pyydetäessä annettava kunnan ympäristönsuojeluviranomaiselle valvontaa varten tarpeelliset tiedot ympäristön pilaantumisen vaaraa aiheuttavasta toiminnasta sekä toimenpiteistä, laitteista ja suunnitelmista, joilla on tarkoituksena ehkäistä ja torjua ympäristön pilaantumista siten kuin näissä määräyksissä erikseen säädetään.

26 § Poikkeaminen ympäristönsuojelumääräyksistä

- 26.1 Ympäristönsuojeluviranomainen voi kirjallisen hakemuksen perusteella ja erityisestä syystä myöntää yksittäistapauksessa luvan poiketa näistä määräyksistä. Poikkeamisesta ei saa aiheutua näiden määräysten tavoitteiden syrjäytymistä.
- 26.2 Ympäristönsuojeluviranomainen voi antaa näitä ympäristönsuojelumääräyksiä täydentäviä ohjeita ja määräyksiä.

27 § Seuraamukset ympäristönsuojelumääräysten rikkomisesta tai laiminlyönnistä

Näiden ympäristönsuojelumääräysten valvonnasta, laiminlyönnin seuraamuksista sekä pakkokeinoista säädetään ympäristönsuojelulain 18 luvussa.

Luku 9 Voimaantulomääräykset

28 § Ympäristönsuojelumääräysten voimaantulo

Naantalın kaupunginvaltuusto on hyväksynyt nämä ympäristönsuojelumääräykset ... päivänä ...kuuta 2026 (§ ...). Nämä ympäristönsuojelumääräykset tulevat voimaan ... 2026. Näillä määräyksillä kumotaan Naantalın kaupunginvaltuuston 11.4.2012 § 20 hyväksymät ympäristönsuojelumääräykset.

29 § Siirtymäkausimääräykset

5.3 §:ssä määrätty pohjavesialueilla sijaitsevien kiinteistöjen jätevesien käsittelyä koskeva imeyttämiskielto tulee voimaan olemassa olevilla kiinteistöillä kiinteistön jätevesijärjestelmän uudistamisen yhteydessä.

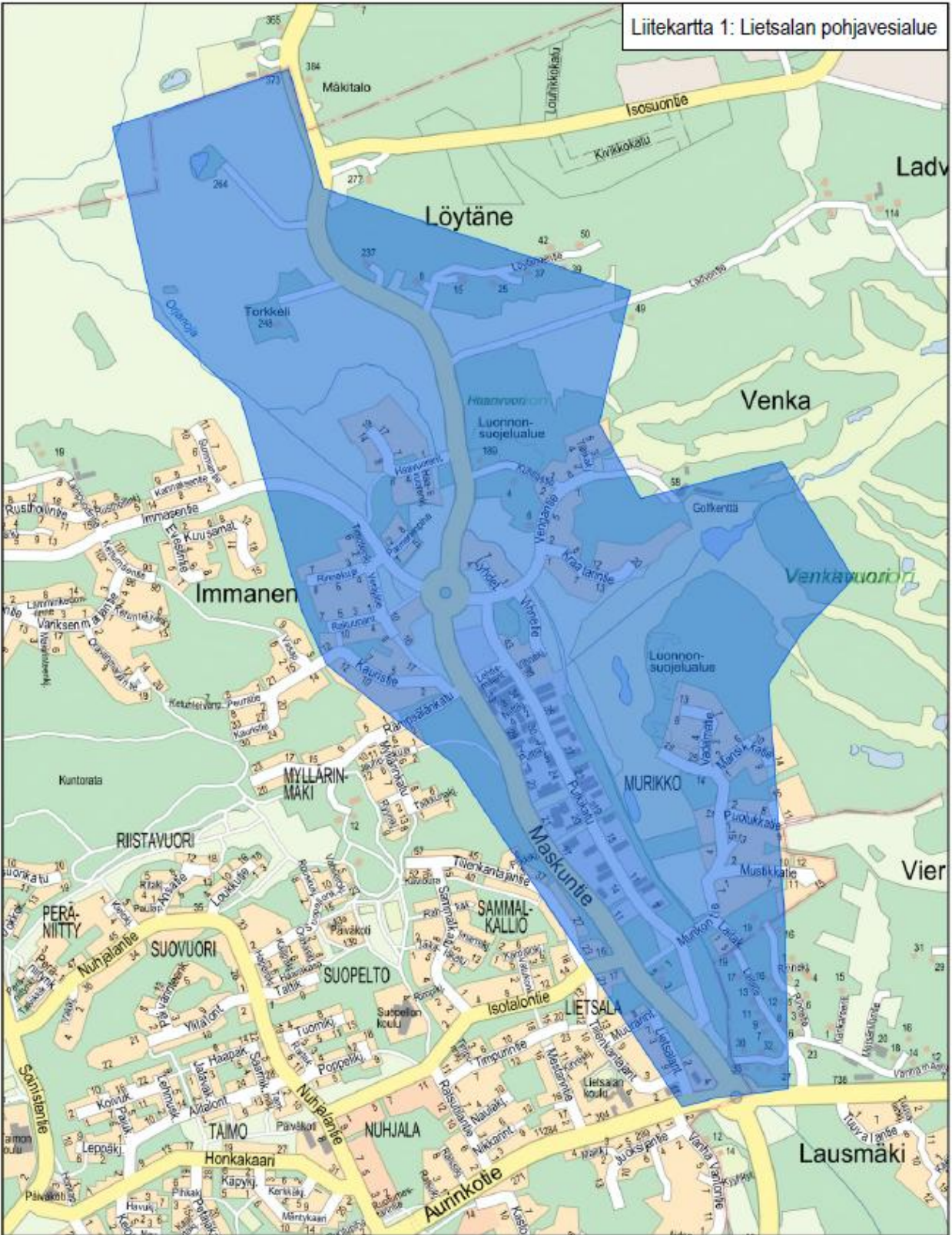
6.4 §:ssä määrätty hulevesien esikäsittelyvelvoite rantavyöhykkeillä sijaitsevilla olemassa olevilla teollisuusalueilla ja yritysten piha-alueilla tulee voimaan viiden vuoden kuluttua näiden määräysten voimaantulosta.

21.2 §:ssä määrätty polttonesteiden ja muiden nestemäisten kemikaalien sisätilavarastointia koskeva allastetun tilan tilavuusvaatimus tulee voimaan kahden vuoden kuluttua näiden määräysten voimaantulosta.


21.3 §:ssä määrätty polttonesteiden ja nestemäisten kemikaalien ulkova-rastoinnissa edellytetty suoja-altaan tilavuusvaatimus tulee voimaan kahden vuoden kuluttua näiden määräysten voimaantulosta.

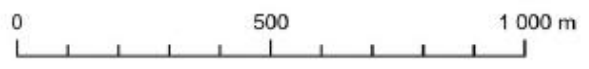
21.6 §:ssä määrätty ehdoton kiello sijoittaa pohjavesialueelle tankkauspaikkaa tulee voimaan kahden vuoden kuluttua näiden määräysten voimaantulosta.

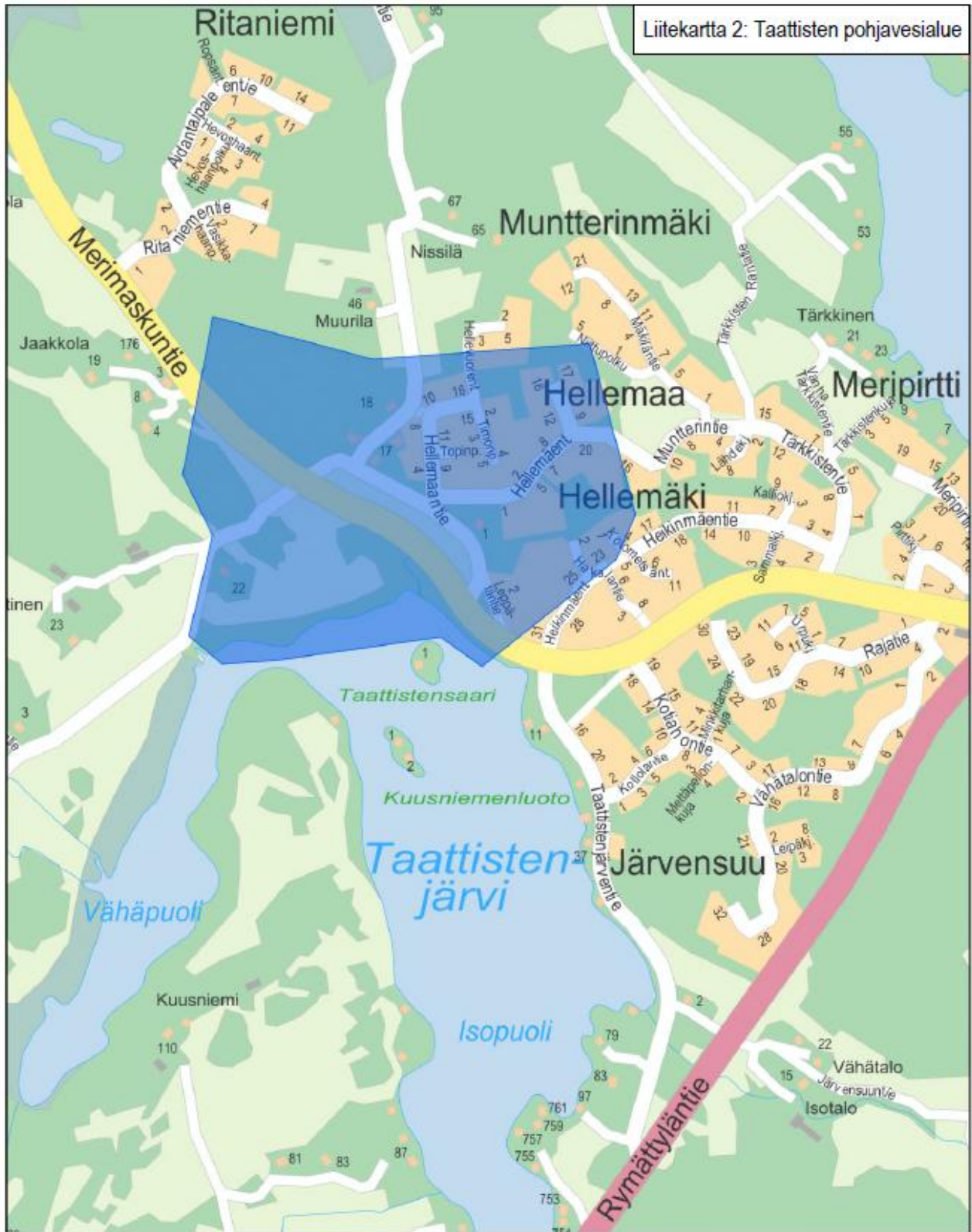
Liitekarta 1: Lietsalan pohjavesialue



NAANTALIN KAUPUNGIN YMPÄRISTÖNSUOJELUMÄÄRÄYKSET

 Lietsalan pohjavesialue

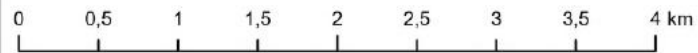




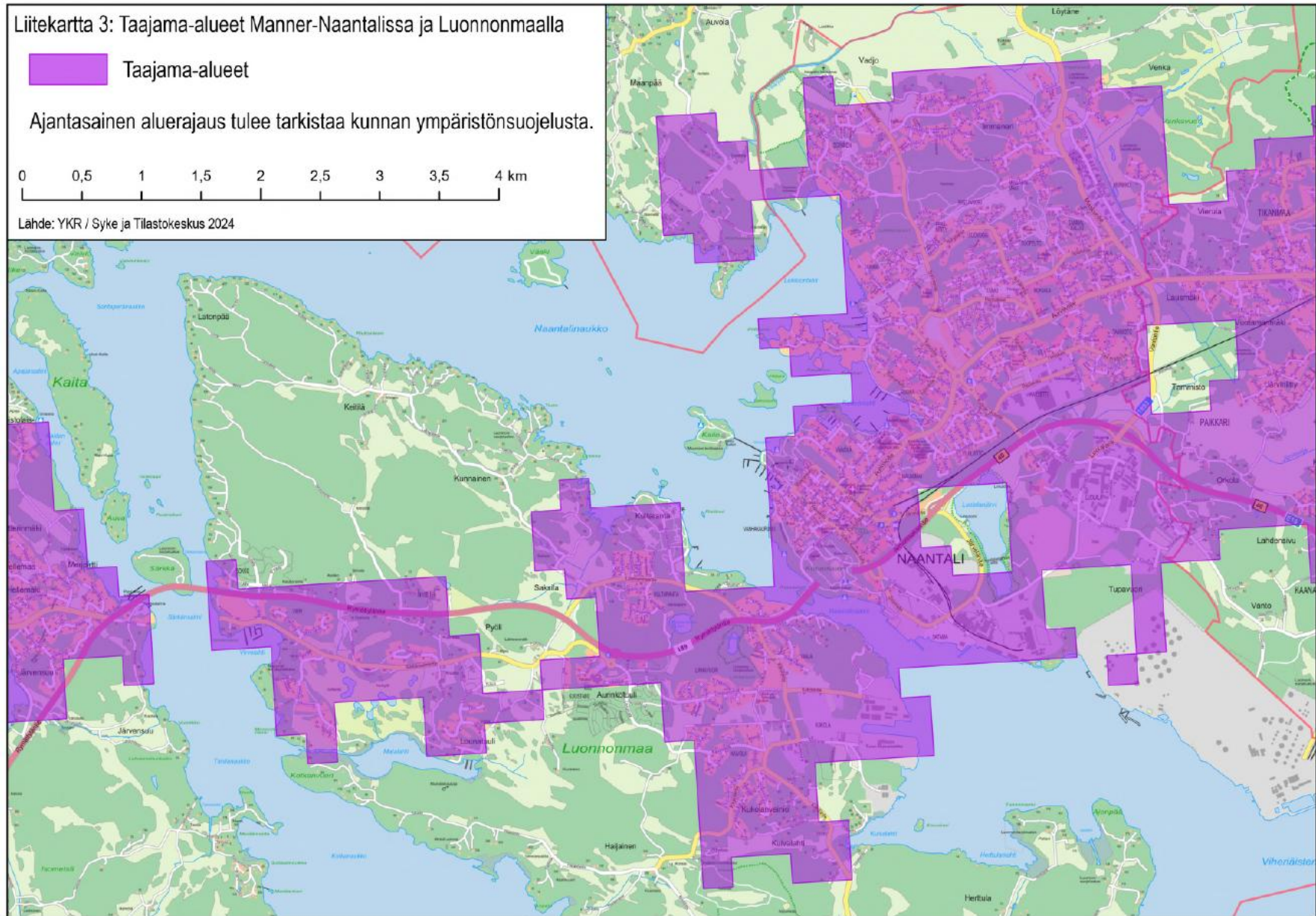
Liitekarta 3: Taajama-alueet Manner-Naantalissa ja Luonnonmaalla

 Taajama-alueet

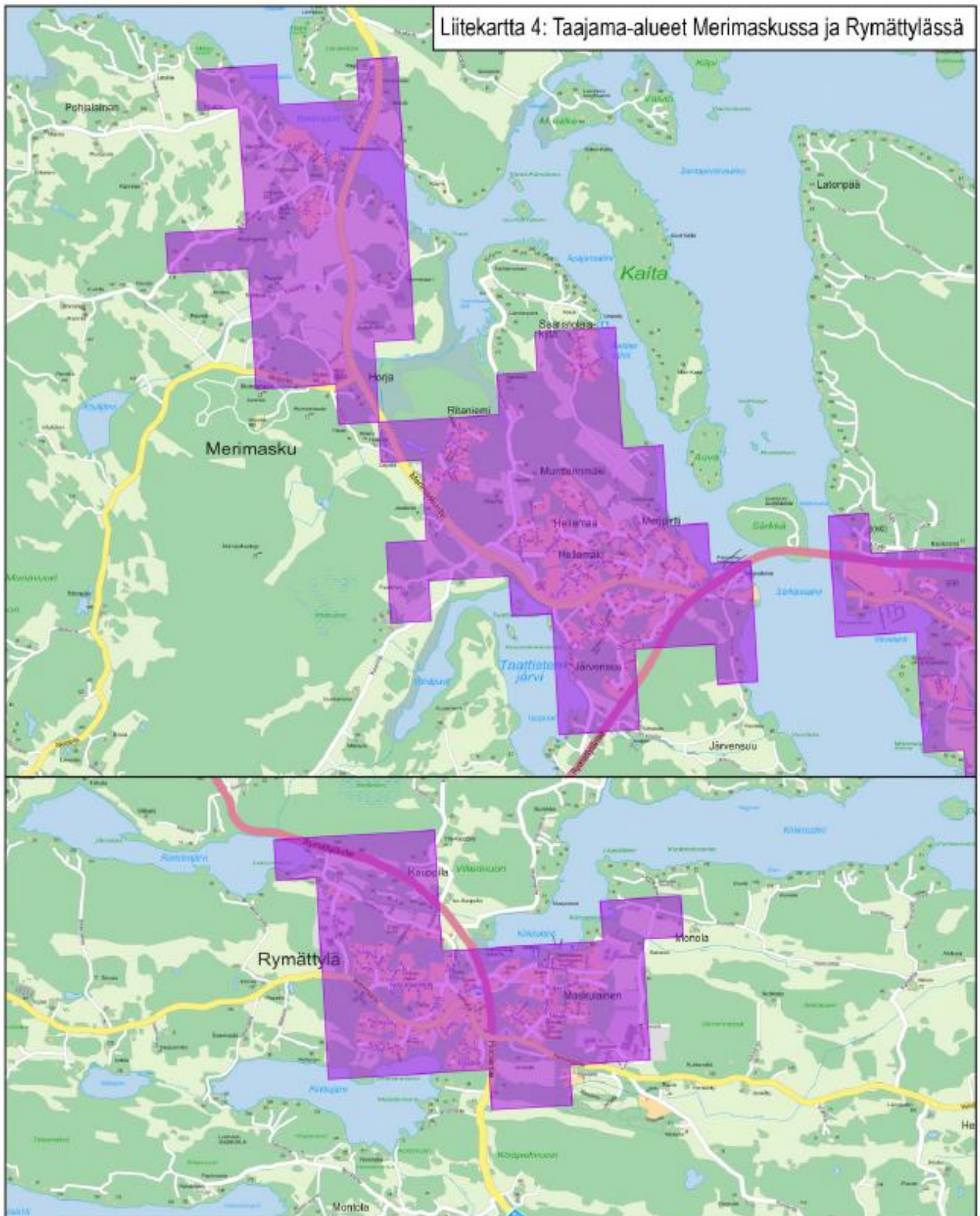
Ajantasainen aluerajaus tulee tarkistaa kunnan ympäristönsuojelusta.



Lähde: YKR / Syke ja Tilastokeskus 2024



Liitekartta 4: Taajama-alueet Merimaskussa ja Rymättylässä



 Taajama-alueet

Ajantasainen aluerajaus tulee tarkistaa kunnan ympäristönsuojelusta.

Lähde: YKR / Syke ja Tilastokeskus 2024

