

Laaja hyvinvointikertomus 2023-2025

HYVINVOINNIN EDISTÄMINEN KUNNASSA

Hyvinvointityötä tehdään uudistuvien ohjelmien avulla

Hyvinvointisuunnitelma ja viestintä

1 HYVINVOINNIN KEHITYS NAANTALISSA

1.1 Kuntajohto, talous ja elinvoima

1.2 Lapset, varhaisnuoret ja lapsiperheet

1.3 Nuoret ja nuoret aikuiset

1.4 Työikäiset

1.5 Ikäihmiset

1.6 Kaikki ikäryhmät

2 TAVOITTEET JA TOIMENPITEET

2.1 Painopisteiden, tavoitteiden ja toimenpiteiden arviointi valtuustokaudelta
2023-2025

3 HYVINVOINNIN EDISTÄMISTÄ TUKEVAT OHJELMAT JA SUUNNITELMAT

4 HYVINVOINTISUUNNITELMAN VASTUUTAHOJAT JA LAATIJAT

5 LAAJAN HYVINVOINTIKERTOMUKSEN HYVÄKSYMINEN

6 INDIKAATTORIT (erillisenä liitteenä)

HYVINVOINNIN EDISTÄMINEN KUNNASSA

Hyvinvoinnin ja terveyden edistäminen on kunnan keskeisimpiä tehtäviä. Kuntien tulee edistää asukkaidensa hyvinvointia ja terveyttä laaja-alaisesti ja yksilöllisiin palvelutarpeisiin vastaten sekä järjestää palvelut taloudellisesti, sosiaalisesti ja ympäristöllisesti kestäväällä tavalla (kuva 1). Hyvinvointityö on kunnille lakisääteistä ja sen tulee olla toimialarajat ylittävää. Jotta kaikkien vahvuudet ja osaaminen saadaan käyttöön, on tärkeää tunnistaa yhteistyön tarpeet ja yhteistyötahot.



Kuva 1 Mitä kunta tekee tulevaisuudessa

Hyvinvoinnin ja terveyden edistäminen on kunnan kaikkien toimialojen sekä sosiaali- ja terveystalouden ammattilaisten yhteinen tehtävä. Vuoden 2023 alusta voimaan astuvan sote-muutoksen myötä yhteistyöhön soten ja kunnan välillä on erityisesti kiinnitettävä huomiota. Hyvinvoinnin ja terveyden edistämisen eteen tehtävä työ on tulevan uudistuksen ytimessä, kunta ja hyvinvointialue tarvitsevat toisiaan. Sosiaali- ja terveystalouden eli soten järjestämislaisissa kuin myös muissa laeissa on asetettu tavoitteita kunnalle ja hyvinvointialueelle yhteensovittava sekä tukea toisiaan hyvinvoinnin ja terveyden edistämiseksi.

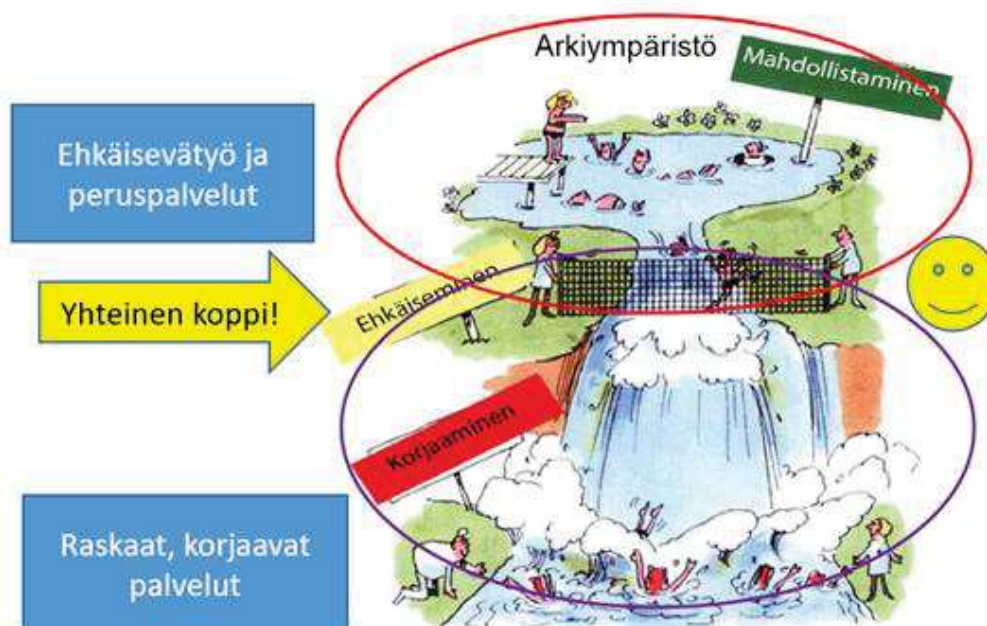
Osaamisen ja hyvän palvelun varmistamiseksi on määriteltävä vastuut. Yhdyspintojen tunnistaminen ja niiden löytymiseen reagointi nousee tärkeäksi tehtäväksi. Tarkasteltavia ja huomioitavia yhdyspintoja ovat mm. ravitsemuspalvelut, liikuntaneuvonta sekä osallisuuden vahvistaminen.

Kuntalaisten palvelupolut yhdyspintapalveluiden osalta tulee olla selkeät ja saumattomat, jotta taataan palveluiden jatkuvuus ja sujuvuus. Verkostoja ja toimintamalleja tulee vahvistaa ja rakentaa rohkeasti innovoiden sekä kokemustietoon ja tiedolla johtamiseen perustuen, jotta ne säilyvät kunnan ja hyvinvointialueen yhteistyöalustana. Tärkeää on aidosti toteutettu yhteinen tekeminen ja paikallinen kehittämisen innokkuus, jotka tukevat niin kuntalaisia yksilöinä, eri toimijoita yhteistyötoimijoina kuin kestävän kehityksen tavoitteita hyvinvoinnin ja terveyden edistämisen työssä.

Kunta voi yhtä hyvin kuin sen asukkaat. Päätöksiä kuntalaisten hyvinvoinnin eteen tulee tehdä niin, että ne lisäävät hyvinvointia, ehkäisevät ongelmien kehittymistä ja pitävät kunnan elinvoimaisena. Jatkuvasti muuttuvassa kunnan toimintakentässä tulee huomioida ja kuulostella myös kuntalaisten muuttuvia tarpeita ja toiveita.

Naantalissa hyvinvointityöskentelyssä keskeinen toimija on kunnan eri palvelualueita edustava kaupunginjohtajan nimeämä hyvinvointityöryhmä. Hyvinvointityöryhmän tehtävänä on huolehtia, että asetetut hyvinvointitavoitteet ja toimenpiteet nivoutuvat osaksi kunnan toiminnan ja talouden suunnittelua.

Hyvinvointityö koostuu erilaisista toimenpiteistä, joiden tavoitteena on muun muassa kaventaa hyvinvointi- ja terveyseroja, ylläpitää ja parantaa hyvinvointia, terveyttä, osallisuutta ja toimintakykyä sekä ehkäistä syrjäytymistä, osattomuutta ja sairauksia. Ennaltaehkäisevällä työllä voidaan vähentää raskaiden, pitkäaikaisten ja kustannuksia lisäävien korjaavien palveluiden käyttöä. Peruspalveluiden ennaltaehkäisevässä työssä on laaja vastuu eri toimijoilla. (Kuva 2.)



Kuva 2 Yhteinen, ennaltaehkäisevä työ

Naantalın kaupungin strategia ja arvot ohjaavat hyvinvointityötä, jonka toimenpiteiden suunnittelusta ja käytännön toteutuksesta huolehtivat Naantalissa kaikki kunnan eri toimialat. Naantalın kaupungin strategian päämäärät ovat vahvan talouden Naantali, tyytyväiset, hyvinvoinvat kuntalaiset ja yritykset sekä kestävä elämäntapa. Vahvan talouden Naantalissa muun muassa toiminta ja palvelut ovat tehokkaita, kaupunki houkuttelee asukkaita, yrityksiä sekä matkailijoita ja menot sekä tulot ovat tasapainossa.

Kuntalaisten ja yritysten hyvinvointia kehitetään muun muassa vahvistamalla kuntalaisten osallisuutta ja yhteisöllisyyttä sekä panostamalla yrittäjäystävällisyyteen. Kestävä elämäntapaa luodaan olemalla sosiaalisen kestävyuden edelläkävijä sekä toimimalla vastuullisesti ympäristön hyväksi. Kaikki kaupungin strategiset tavoitteet ja toimenpiteet vaikuttavat osaltaan hyvinvointiin, mutta varsinaisesti terveyden ja hyvinvoinnin edistämiseksi määritellyissä tavoitteissa korostuu liikunta- ja kulttuuriharrastamiseen mahdollistaminen kaiken ikäisille. Tavoitteena on kehittää kuntalaisten hyvinvointia monipuolisilla kulttuurin ja vapaa-ajan palveluilla.

Hyvinvointityötä tehdään uudistuvien ohjelmien avulla

Hyvinvoinnin- ja terveydenedistämistyötä tehdään Naantalissa uudistuvien ohjelmien avulla. Vuosien 2023-2025 hyvinvointisuunnitelmaan on valittu 5 ohjelmaa, joista jokaiselle on määritelty vastuuhenkilö. Ohjelmat on kirjattu kokonaisuuksiksi sen pohjalta, mitä eri tietolähteiden tiedot, tilastot ja indikaattorit ovat osoittaneet kunnan kehittämiskohteiksi. Ohjelmien valintaan on vaikuttanut osittain myös kokemuseräinen tieto.

Vanhusneuvoston, vammaisneuvoston, nuorisovaltuuston sekä kolmannen sektorin osallistaminen yhteiseen hyvinvoinnin ja terveyden edistämisen työhön nähdään tärkeänä. Näiden toimielinten ja kolmannen sektorin kanssa tehdään tiivistä yhteistyötä muun muassa hyvinvointisuunnitelman ohjelmien, tavoitteiden ja toimenpiteiden toteuttamisessa. Tätä arvokasta ja paikallista kokemusasiantuntijuutta osallistetaan sekä kokemustietoa hyödynnetään palveluiden ja olosuhteiden suunnittelussa sekä kehittämisessä. Suunnittelussa huomioidaan myös eri tavoin toimintarajoitteiset lapset, nuoret, työkäiset ja ikäihmiset. Hyvinvoinnin edistämiseksi tehdystä työstä viestitään niin päättäjille kuin kuntalaisille huomioiden viestinnässä myös eri vammaisryhmät.

Saavutettavuus Toimialajohtajat

Kaikkien kaupunkilaisten kokonaisvaltainen ja kestävä hyvinvointi edellyttää yhdenvertaisia olosuhteita ja palveluita. Saavutettavuus on yhdenvertaisuuden edistämistä ja tarjoaa mahdollisuuden osallistumiseen ja elämyksiin yksilöiden erilaisista ominaisuuksista riippumatta. Naantalin kaupunki kiinnittää huomiota eriarvoisuuden ehkäisyyn. Esimerkiksi ympäristö- ja tila-asioissa huomioidaan esteettömyys ja viestintää tuotetaan erilaisille ihmisille heille saavutettavilla tavoilla. Palvelujen hinnoittelussa kiinnitetään huomiota eriarvoisuuden ehkäisyyn ja asiakaspalvelua tuotetaan yhdenvertaisesti.

Osallisuus Sivistysjohtaja

Osallisuus on vahvasti yhteydessä hyvinvointiin: matalan osallisuuden kokemuksen on todettu liittyvän muun muassa vakavaan psyykkiseen kuormittuneisuuteen, yksinäisyyteen ja huonoksi koettuun työkykyyn. Kokemus osallisuudesta lisää hyvinvointia, turvallisuutta, uskoa tulevaisuuteen ja omiin mahdollisuuksiin. Naantalin kaupunki edistää sellaisia olosuhteita ja toimintoja, joissa kaupunkilaiset voisivat vaikuttaa omaan elämäänsä, elinympäristöönsä sekä saisivat osaamisensa näkyväksi ja siten myös tunnustusta muilta ihmisiltä.

Varhainen tuki Palvelupäällikkö

Varhainen tuki on kuntalaisten arjen sujuvuuden ja hyvinvoinnin lisäämistä tarjoamalla kuntalaisille riittävästi oikeanlaista ja oikea-aikaista tukea. Varhaiseen tukeen pyritään laaja-alaisella ja moniammatillisella yhteistyöllä eri sektorien, seurakunnan ja kolmannen sektorin kanssa. Hyvinvointialueiden toiminnan alkaessa vuonna 2023 yhteistoimintamallien sekä yhdys- ja rajapintojen sovittamiseen että tiiviiseen yhteistyöhön kiinnitetään yhä enenevässä määrin huomiota.

Mielen hyvinvointi Palvelupäällikkö

Mielenterveysongelmien määrä on Suomessa kasvussa. Uupumista, yksinäisyyden tunnetta ja ahdistusta voivat tuntea kaikenikäiset kuntalaiset. Mielenterveys on yksilön, perheiden, yhteisöjen ja yhteiskunnan pääomaa, josta Naantalin kaupunki pitää huolta ja johon kaupunki sijoittaa kaikissa elämän vaiheissa. Tämän pääoman turvaamiseksi yhdys- ja rajapintojen sovittaminen hyvinvointialueen kanssa vaatii tiivistä yhteistyötä.

Perhekeskus on lasten, nuorten ja perheiden hyvinvointia ja terveyttä edistävä sekä varhaista tukea, hoitoa ja kuntoutusta tarjoava monialainen palveluverkosto. Lapsiperheiden palveluiden tiedottamista on tehostettu uudistamalla verkkosivuja asiakaslähtöisemmäksi perhekeskusmallia mukaillen.

Myös monipuolisilla vapaa-ajan palveluilla tuetaan mielen hyvinvoinnin edistämistä. Niillä edistetään yhteisöllisyyden tunnetta, annetaan opastusta riittävästä liikunnasta ja unesta sekä terveellisestä ravitsemuksesta.

HyvinvointiLiike Liikuntapalvelupäällikkö

HyvinvointiLiike liikuttaa kaiken ikäisiä erilaisten liikuntapalvelutoimintojen sekä liikkuvatohjelmien kautta. Hyvinvointiliikkeen tavoitteena on tuottaa vaikuttavaa sekä terveyttä ja hyvinvointia edistävää liikuntatoimintaa. Liikkuva perhe- mallin osalta tavoitteena on lisätä perheen ja sen lähipiirin fyysistä aktiivista yhdessä oloa sekä hyvinvointia. Lapsille ja nuorille tarjotaan erilaisia liikuntamahdollisuuksia, kerhoja, leirejä ja loma- ajan toimintaa. Lasten ja nuorten osalta koulut ja varhaiskasvatus ovat tärkeässä roolissa Liikkuvatohjelmien kautta (Liikkuva varhaiskasvatus, Liikkuva koulu ja Liikkuva opiskelu).

Työikäisten aikuisten kohdalla Hyvinvointiliikkeen taustalla on Liikkuva aikuinen- malli. Aikuisille tarjotaan tarpeenmukaisia liikuntaryhmiä, tapahtumia sekä testauksia. Ikiliikkuja- malli taas antaa suuntaa ikäihmisten toiminnalle. Ikäihmisille tarjotaan myös liikuntaryhmiä, testauksia ja tapahtumia heille sopivin tavoin. HyvinvointiLiikkeellä edistetään yhdenvertaisia, saavutettavia ja esteettömämpiä liikuntapalveluita ja -olosuhteita. Soveltavaa liikuntaa toteutetaan niin integroidusti kuin omina palveluna kaikenikäisille kuntalaisille kokemustietoa ja verkostollista yhteistyötä hyödyntäen.

Hyvinvointisuunnitelma ja viestintä

Hyvinvointisuunnitelma on kunnan hyvinvoinnin ja terveyden edistämisen suunnittelun, seurannan, arvioinnin ja raportoinnin työväline. Se sisältää valtuustokaudelle tehdyn hyvinvointisuunnitelman, vuosittaiset hyvinvointikertomukset sekä valtuustokauden ajalta kootun laajan hyvinvointikertomuksen. Kertomus auttaa tiivistämään eri alojen asiantuntijoiden näkemykset ja yhteiset tavoitteet.

Hyvinvointikertomuksessa tunnistetut tavoitteet ja niistä johdetut toimenpiteet ohjaavat kunnan hyvinvointityötä. Kertomus sisältää myös indikaattoreita, jotka tuottavat seurantatietoa ja niiden avulla voidaan tunnistaa myös alueet, joihin ei mahdollisesti ole kiinnitetty riittävästi huomiota. Hyvinvointialueen hyvinvointikertomus ja kunnan hyvinvointikertomus tukevat toinen toisiaan. Kuntien on hyvä olla tietoisia alueellisista tavoitteista oman kertomuksensa prosessin tueksi. Naantalissa hyvinvointisuunnitelmassa on hyödynnetty myös Varsinais-Suomen aluella hyvinvointikertomusta.

Hyvinvointisuunnitelman toimenpiteiden toteuttamisesta tiedottaminen on avainasemassa. Viestinnässä huomioidaan erityisesti kaupungin ja hyvinvointialueen yhteistyö, jonka koordinoinnista vastaa hyvinvointikoordinaattori. Suunnitelmasta tiedotetaan kaupungin eri viestintäkanavissa kuten verkkosivut, Nasta-lehti ja mediatiedotteet.

Hyvinvointisuunnitelma on kaikkien nähtävillä kaupungin verkkosivuilla [Hyvinvointikertomukset- ja suunnitelmat | Naantali](#)

Hyvinvointisuunnitelman toimenpiteistä tiedottaminen on jatkuva prosessi, ja se on osa kaupungin päivittäistä toimintaa. Palveluista ja toteutuneista toimenpiteistä viestitään monikanavaisesti ja vastuu on niillä, jotka vastaavat kyseisistä toiminnoista. Kaupungin viestintähenkilöstö toimii työn tukena. Hyvinvoinnin edistämiseksi tehdystä työstä tiedotetaan niin kuntalaisille kuin päättäjille.

Hyvinvointisuunnitelman mukaisista toimenpiteistä viestitään positiivisten nostojen kautta mediaan ja kaupungin omiin tiedotuskanaviin. Eri kohderyhmille valitaan soveltuvat viestintäkanavat ja -tavat. Esimerkiksi ikäihmisille tapahtuvassa viestinnässä on muistettava myös perinteinen paperinen viestintämateriaali, joka tulee olla saatavilla ikäihmisten asiointipaikoissa. Tärkeää on huomioida myös kuntalaisten monikielisyys.

Asiakkaiden aktivointi ja osallistaminen sekä kampanjat toteutetaan yhteistyössä kaupungin viestinnän kanssa. Viestintää toteutetaan kaupungin viestintäsuunnitelman tavoitteiden mukaisesti. Keskeisemmistä toteutetuista toimenpiteistä informoidaan vuosittain tilinpäätöksen yhteydessä.

Tämä on Naantalissa kaupungin laaja hyvinvointikertomus vuosista 2023–2025.

1 HYVINVOINNIN KEHITYS NAANTALISSA

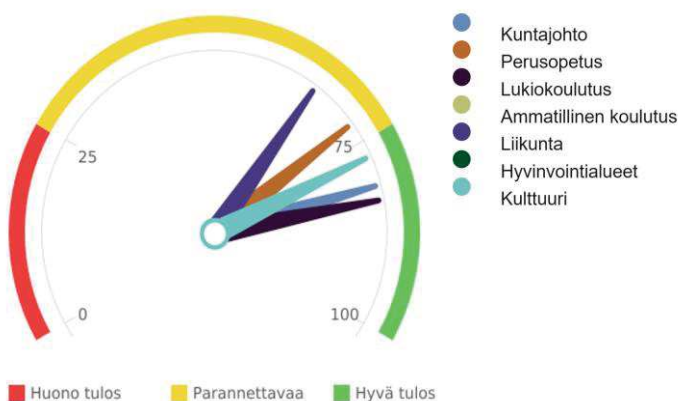
Hyvinvoinnin kehittymistä seurattiin erilaisten indikaattorien ja itsearvioinnin avulla. Indikaattorit osoittivat sekä hyvinvointia että pahoinvointia. Niiden avulla pystyttiin tunnistamaan kehittämiskohteita sekä sitä, millaisia palveluita kuntalaiset tarvitsevat. On keskeistä muistaa, että merkittävä osa kuntalaisista voi hyvin.

Haasteen hyvinvoinnin kehittymisen seurantaan aiheutti osaltaan indikaattorien ja tilastotietojen kuntakohtainen puute työikäisten ja ikäihmisten osalta. Näiden ikäryhmien kohdalla tietoa oli saatavilla enemmän alueellisesti ja valtakunnallisesti. Lasten ja nuorten kohdalla tilanne oli parempi ja kuntakohtaisia indikaattoreita oli saatavilla huomattavasti enemmän.

Laajassa hyvinvointikertomuksessa 2023-2025 on indikaattoreiden osalta käytetty uusinta saatavilla olevaa tietoa, joten hyvinvoinnin kehittymisen seuranta sekä vertailuvuodet riippuvat siitä, kuinka ajantasaista tietoa on saatavilla. Vertailussa on seurattu muutosta pääasiassa 1–2 aiempaan vuoteen. Hyvinvointisuunnitelman hyvinvointi-indikaattoreissa Naantalin vertailukunniksi oli valittu Kaarina, Lieto, Raisio ja Turku. Lisäksi tietoja verrattiin Varsinais-Suomen hyvinvointialueen sekä koko maan tilanteeseen. Laajassa hyvinvointikertomuksessa 2023–2025 on käytetty vertailussa samoja edellä mainittuja kuntia ja alueita.

1.1 Kuntajohto, talous ja elinvoima

TEAvisari näyttää kunnan terveydenedistämisen suunnan eri sektoreilla (kuva 3). Vuoden 2021 lopussa Naantalin kaikkien sektorien keskiarvo oli 68. Pistemäärä kehittyi positiivisesti ja oli 80 vuonna 2023. Vuosina 2024 ja 2025 kokonaispistemäärä hieman laski, ollen 78 vuonna 2024 ja 76 vuonna 2025. Tuloksen pienestä heikennyksestä huolimatta, Naantalin kokonaistilanne oli edelleen 2–6 pistettä parempi riippuen siitä, tarkasteltiin vertailukuntia, Varsinais-Suomea vai koko maata.

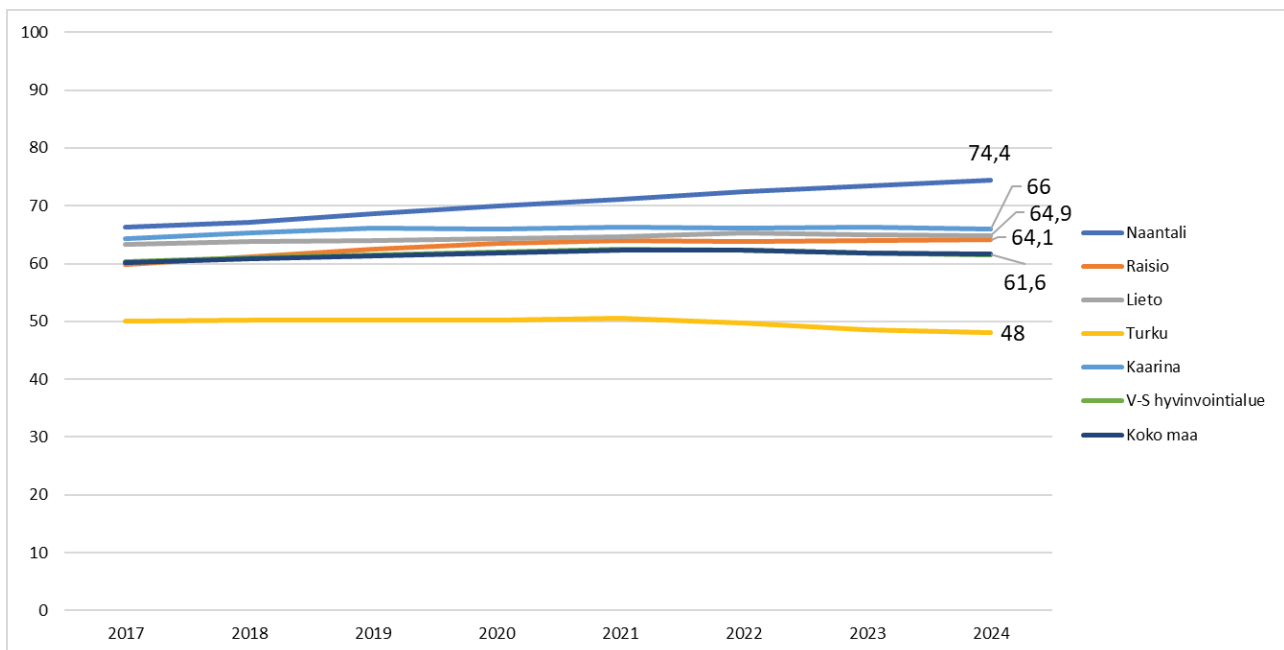


Kuva 3 Terveydenedistämisen pistemäärät Naantalissa (joulukuu 2025)

Hyte-kertoimeen vaikuttavien prosessi-indikaattorien osalta Naantalin kuntajohto toimi koko suunnitelmakauden hyvinvointia edistävästi. Kunnan tarkastuslautakunnan arviointikertomuksessa arvioitiin vuosittain hyvinvointi- ja terveystavoitteiden toteutumista kunnan talousarviomittareilla. Kunnassa toimi hyvinvoinnin ja terveyden edistämistä koordinoiva asiantuntija, jonka toimesta koottiin vuosittaiset hyvinvointikertomukset muutosindikaattoreineen valtuuston hyväksyttäväksi. Lisäksi kunnassa hyödynnettiin osallistamista eli asukasraateja ja foorumeja palveluiden suunnittelussa ja kehittämisessä.

Naantalin väkiluku kasvoi suunnitelmakauden aikana. Vuoden 2024 lopussa väkiluku oli 20129 ja ennakkotiedon mukaan 2025 vuoden lopussa 20391. Väestö kasvoi maltillisesti muuttoliikkeen ansiosta. Vuosina 2023 ja 2024 Naantaliin muutti noin 120 henkilöä enemmän kuin muutti pois. Vuonna 2025 vauvoja syntyi 180.

Naantali ikääntyy vauhdilla ja luonnollinen väestönkasvu oli vuonna 2025 miinusmerkkistä 17 asukkaan verran. Demografinen huoltosuhde ilmaisee, kuinka monta alle 15-vuotiasta ja 65-vuotta täyttänyttä on sataa 15 - 64-vuotiasta kohti. Naantalissa demografinen huoltosuhde oli korkeampi kuin Varsinais-Suomen hyvinvointialueen kunnissa keskimäärin (kuva 4).



Kuva 4 Demografinen huoltosuhde

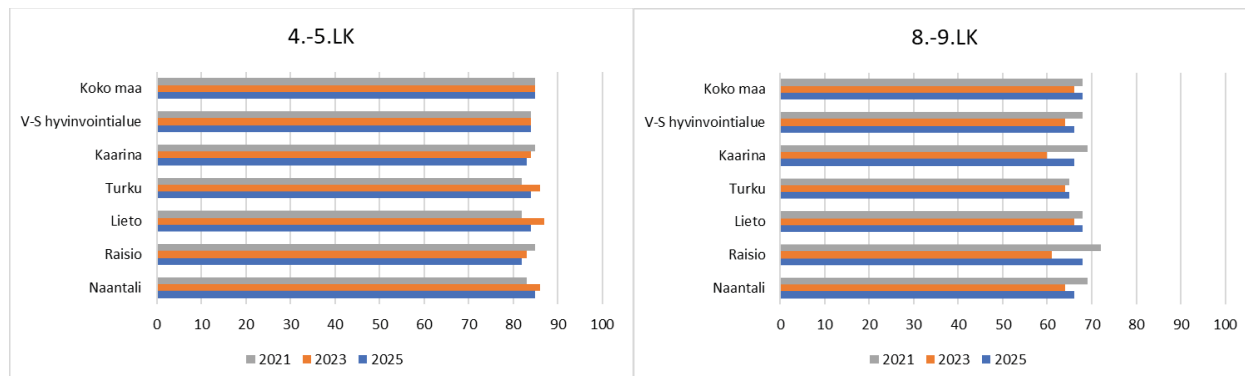
Vuonna 2025 (31.12.) kunnan väestöstä työikäisten (25–64-vuotiaiden) osuus oli 48,8 %, kun se suunnitelmakauden alussa vuonna 2023 oli 49,4 %. Vaikka prosenttiosuus laski hieman vuoteen 2025 mennessä, työikäisten määrä kasvoi henkilömääränä yli 70 henkilöllä verrattuna vuoteen 2021. Koko väestömäärän kasvu vaikutti työikäisten prosentuaaliseen osuuteen. Vuonna 2023 työttömien osuus työvoimasta oli 7,9 % ja pitkäaikaistyöttömien osuus 2 %. Suunnitelmakauden aikana molemmat osuudet kasvoivat hieman: vuonna 2025 työttömien osuus oli 9,2 % ja pitkäaikaistyöttömien 3,6 %.

Toimeentulotukea saaneiden kotitalouksien määrä laski suunnitelmakauden aikana. Vuonna 2020 määrä oli 736 ja vuonna 2024 496. Myös pitkäaikaisesti toimeentulotukea saaneiden 25-64- vuotioiden henkilöiden määrä hieman pieneni. Vuonna 2020 vastaavan ikäisestä väestöstä 1,5% ja vuonna 2024 0,9% sai toimeentulotukea pitkäaikaisesti.

Kunnan yleinen pienituloisuusaste oli vuonna 2024 8,1%. Se nousi 0,6% vuoden 2021 tilanteesta. Verrattuna Varsinais-Suomen hyvinvointialueeseen ja koko maahan keskimäärin, määrä on kuitenkin noin 6% pienempi. Gini-kerroin, joka kuvaa tulonjaon tasaisuutta laski vuoden 2022 tilanteesta (35,7), mutta oli edelleen vuonna 2024 (30,9) hieman korkeampi kuin Varsinais-Suomen hyvinvointialueella tai koko maassa keskimäärin.

1.2 Lapset, varhaisnuoret ja lapsiperheet

Uusimpien kouluterveyskyselyn tulosten mukaan (2025) Naantalilaisista 4.-5.-luokkalaisista 85% ja 8.-9.-luokkalaisista 66% oli elämäänsä erittäin tyytyväinen tai melko tyytyväinen. Elämäänsä tyytyväisten 4.-5.-luokkalaisten määrä kasvoi hieman vuonna 2023, mutta laski jälleen vuonna 2025, kun taas 8.-9.-luokkalaisten osalta määrä väheni vuonna 2023 ja kääntyi nousuun vuonna 2025. Vuoden 2025 tulosvertailussa Naantalin 4.-5. luokkalaisten tulos oli koko maan tasolla ja hieman muita vertailualueita parempi. Tulokset 8.-9. luokan oppilailla sijoittuivat vertailualueiden keskitasoon (kuva 5).



Kuva 5 Elämään tyytyväisten %-osuus 4.-5.- ja 8.-9.-luokkalaisista

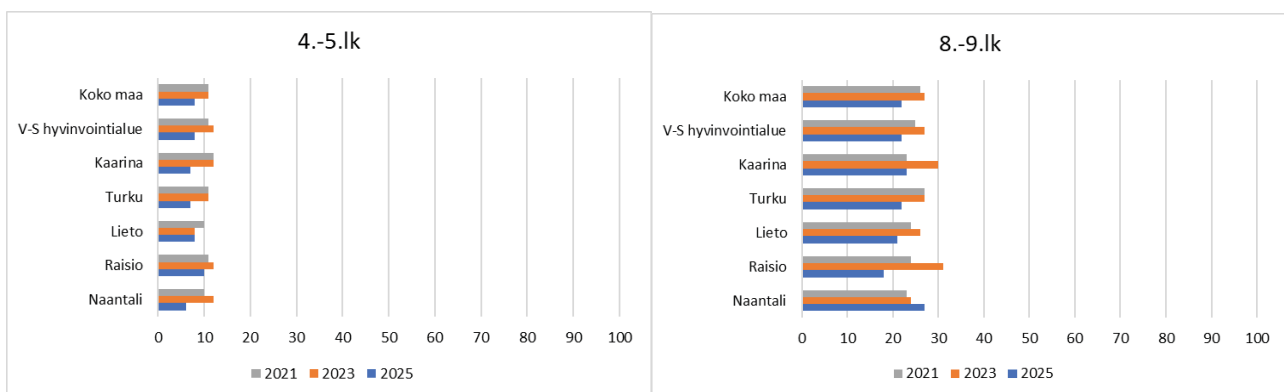
Koettu osallisuus sekä kuuluminen yhteisöön ovat tärkeitä asioita lasten ja nuorten henkisen hyvinvoinnin näkökulmasta. Vuonna 2025 75% 8.-9.luokkalaisista koki voivansa vaikuttaa siihen, millainen omasta tulevaisuudesta tulee. Oppilaista 78% uskoi saavansa apua, kun sitä tarvitsee.

Viimeisten kolmen kouluterveyskyselyvuoden (2021-2025) tulosten mukaan noin 15% 8.-9.-luokkalaisista tunsu itsensä yksinäiseksi. Niiden nuorten määrä, joilla ei ole yhtään läheistä ystävää oli laskusuuntainen. Saman ikäluokan nuorista 8% koki vuonna 2025 joutuneensa koulukiusatuksi vähintään kerran viikossa. Määrä nousi muutaman prosentin vuodesta 2023, mutta oli samalla tasolla vuoden 2021 kanssa. Vuosina 2021-2023

yksinäiseksi kokevien määrä oli vertailualueilla hyvin tasainen, mutta 2025 Naantalın määrä oli muutaman prosentin muita korkeampi. Viikoittain kiusattujen osalta Naantalın määrä oli samalla tasolla vertailualueiden kanssa.

Vuoden 2023 kouluterveyskyselyn mukaan 4.-5.luokkalaisista vähintään kerran viikossa koulukiusatuksi koki joutuneensa 8%, kun määrä kaksi vuotta aiemmin oli 6%. Vuonna 2025 tilanne kääntyi taas positiivisempaan suuntaan määrän ollessa 5%. Yksinäisyyttä usein tuntevien määrä pysyi tasaisena koko suunnitelmakauden ajan. Vuosina 2021 ja 2023 itsensä usein yksinäiseksi tunsı 3% 4.-5.luokkalaisista. Vuonna 2025 määrä kasvoi 1 prosentilla.

Suunnitelmakauden lopussa yhä useampi (27%) 8.-9.luokkalainen tunsı terveydentilansa keskinkertaiseksi tai heikoksi. Aiempina vuosina Naantalın tilanne oli vertailualueita parempi, mutta kääntyi heikoimmaksi vuonna 2025. 4.-5 luokkalaisten kohdalla tilanne oli vuonna 2025 parempi kuin 2021 ja 2023 ollen myös parhain tilanne vertailualueisiin nähden (kuva 6).



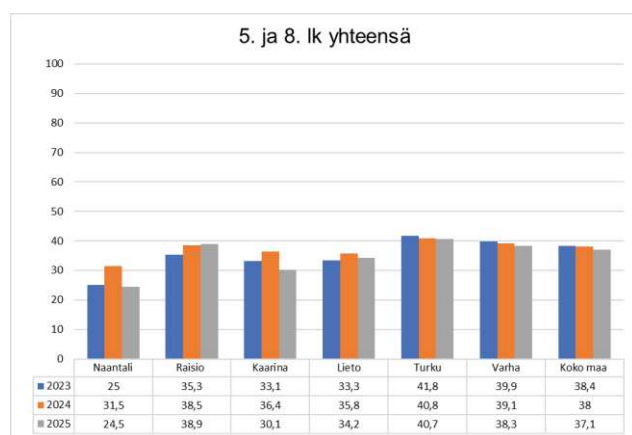
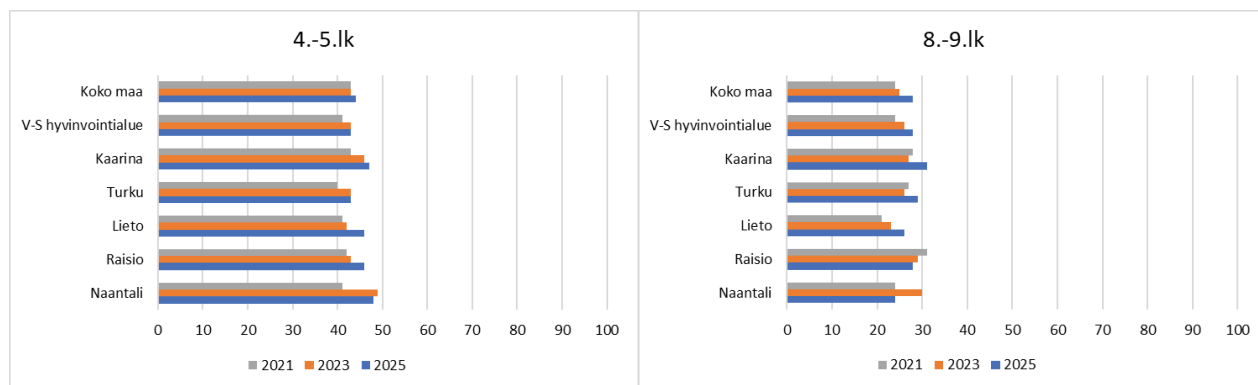
Kuva 6 Terveydentilansa keskinkertaiseksi tai huonoksi kokevien %-osuus 4.-5.- ja 8.-9.-luokkalaisista

Ahdistuneisuutta ja masentuneisuutta kokevien 8.-9.-luokkalaisten määrä vaihteli suunnitelmakaudella. Vuonna 2023 tilanne hieman parani 2021 vuoteen verrattuna, mutta vuonna 2025 määrä jälleen kasvoi. Kohtalaista tai vaikeaa ahdistuneisuutta koki vuonna 2023 19% ja vuonna 2025 26%. Vähintään kaksi viikkoa kestänyttä masennusoireilua kokevien määrässä kasvua oli 6% (2023 21%, 2025 27%). Koulu-uupumus lisääntyi suunnitelmakauden aikana. Vuoteen 2021 (20%) nähden uupumusta kokevien määrä kasvoi 16% vuonna 2025.

Näiden haasteiden lisääntyminen oli nähtävissä myös vertailualueilla. Ahdistuneisuuden ja masennuksen osalta tilanne oli alueellisesti melko tasainen. Koulu-uupuksen osalta Naantalın vuoden 2025 tilanne oli vertailualueesta riippuen 5-9% muita heikompi. Nuoremmissa (4.-5.lk) vähintään lievää ahdistusoireilua kokeneiden määrä oli 24% vuonna 2025. Määrä laski 6% vuoden 2023 tilanteesta, mutta oli muutaman prosentin suurempi kuin 2021.

Terveydentilaan vaikuttavat osaltaan elintavat. Lihavuuden yleisyys väheni suunnitelmakaudella 2-6 ja 13-16 vuotiain osalta, mutta lisääntyi noin 1,5% 7-12-vuotiain kohdalla. Lihavuuden yleisyys oli vertailukuntiin nähden keskitasoa muutamien prosenttien eroilla. Vähintään tunnin päivässä liikkuvien osuus 4.-5.luokkalaista kasvoi lähes 50%:iin vuonna 2023, mutta määrä laski muutamien prosentin vuonna 2025. Vertailualueilla tilanne keskimäärin hieman parani vuoteen 2023 nähden. Myös 8.-9.luokkalaisten kohdalla vähintään tunnin päivässä liikkuvien määrä kasvoi vuonna 2023, mutta laski vuonna 2025 takaisin vuoden 2021 tasolle (24%). Raisiota lukuunottamatta muilla vertailualueilla tilanne kehittyi positiivisesti vuonna 2025 (kuva 7).

Lasten ja nuorten fyysistä toimintakykyä mittaavien Move-testien tulokset vaihtelivat suunnitelmakauden aikana. Vuonna 2023 ja 2025 heikon fyysisen toimintakyvyn omaavien oppilaiden määrät oli vähäisimmät koko mittaushistorian aikana. Vuonna 2025 5.luokkalaista 23,7%:lla oli heikko fyysinen toimintakyky. Saman vuoden tulos 8.luokkalaisten osalta oli 25,3%. Vuonna 2024 tilanne oli jonkin verran heikompi (5lk. 28,8% ja 8.lk 34,1%). Vertailualueisiin nähden Naantalin kokonaistulos on ollut parempi jo usean vuoden ajan (kuva 7).



Kuva 7 Vähintään tunnin päivässä liikkuvien määrä sekä heikon fyysisen toimintakyvyn omaavien määrä (MOVE)

Noin 70% 8.-9.-luokkalaista ei käytä alkoholia ja alakoulun 4.-5.luokkalaista 80% ei ole maistanut alkoholia (2025). Alkoholin käytön tai maistamien suhteen tilanne meni suunnitelmakaudella positiiviseen suuntaan. Vuonna 2025 yläkoulun oppilaista 15% käytti jotain nikotiiniuutetta ja alakoulun oppilaista 6% on kokeillut jotain nikotiiniuutetta. Yläkoululaisten osalta määrä pysyi suunnitelmakauden ajan lähes samana, mutta

käytetyin nikotiiniuote vaihtui tupakasta sähkötupakkaan ja osalla nikotiinipusseihin. Alakouluikäiset kokeilivat pääsääntöisesti sähkötupakkaa.

Iso osa lasten ja nuorten ajasta kuluu koulussa. Hyvinvoinnin ja terveyden edistäminen peruskouluissa oli hyvällä tasolla vuonna 2025 (TEA pistemäärä 72/100) ja parempi kuin koko massa keskimäärin (64/100). Osassa kouluja oli pitkät liikuntavälitunnit ja oppilaiden poissaolojen kokonaismäärää seurattiin. Opiskeluhoitoryhmän kokoonpano oli kattava ja kouluympäristön terveellisyyden, turvallisuuden sekä koulu yhteisön hyvinvoinnin tarkistuksesta huolehdittiin kaikissa kunnan peruskouluissa suositusten mukaisesti kolmen vuoden välein.

1.3 Nuoret ja nuoret aikuiset

Nuorten osallisuudesta ja mielen hyvinvoinnista saadaan tietoa mm. kouluterveyskyselyn kautta. Naantalissa kohdalla on huomioitavaa, että kyselyn tulokset saadaan vain lukion opiskelijoista, koska kaupungissa ei ole ammattioppilaitoksia. Tilastot antavat siis vain osan hyvinvoinnin ja terveyden tilanteesta tässä ikäryhmässä ja osan opiskelijoista vastaukset näkyvät esimerkiksi Raision vastauksissa. On myös naantalilaisia nuoria, joita ei tavoiteta ollenkaan opiskelupaikkojen kyselyjen kautta ja joiden hyvinvoinnin tilanteesta ei välttämättä saada ollenkaan tietoa.

Vuonna 2025 lukion 1.-2. luokan opiskelijoista 69% koki olevansa tyytyväinen elämäänsä. Määrä hieman laski suunnitelmakauden alusta (2021). Vertailussa tyytyväisten opiskelijoiden määrä oli Naantalissa noin 2% pienempi kuin koko maassa ja V-S hyvinvointialueella.

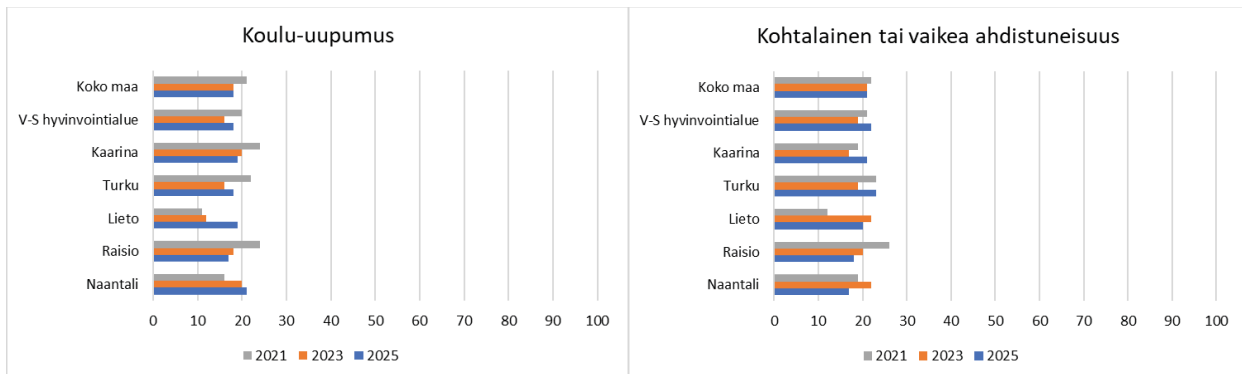
Sosiaalisia suhteita tarkasteltaessa, 9%:lta lukion 1.-2.luokkalaisista puuttui läheinen ystävä ja 13% tunsu itsensä yksinäiseksi. Yksinäisyyttä tuntevien määrässä tapahtui merkittävä kasvu vuonna 2021. Vuosina 2023 ja 2025 määrä kuitenkin lähti taas laskuun ja tilanne oli samalla tasolla vertailualueiden kanssa. Naantalissa 2025 tulosten mukaan hieman entistä useammalta puuttui läheinen ystävä, kun taas vertailualueilla läheinen ystävä puuttui yhä harvemmalta.

Vuonna 2023 koulukiusatuksi vähintään kerran viikossa joutuneiden määrä nousi 5%:iin vuoden 2021 1%:sta, mutta laski taas vuonna 2025 lähes vuoden 2021 tasolle. Vuoden 2023 määrä poikkesi negatiivisesti muutaman prosentin vertailualueisiin nähden, mutta 2025 määrä oli samalla tasolla tai osaa vertailukunnista parempi.

Koulu-uupumus lisääntyi suunnitelmakauden aikana. Lukion 1.-2.luokan opiskelijoista koulu-uupumusta koki vuonna 2021 16% ja luku kasvoi 21%:iin vuonna 2025. Samaan aikaan kuitenkin kouluinnostusta kokevien määrä hieman nousi. Koulu-uupuksen osalta vertailualueiden luvut vaihtelivat jonkin verran eri suunnitelmavuosina (kuva 8).

Vuodesta 2023 lähtien on kartoitettu päivittäistä uupumista ja väsymystä kokeneiden määrää. Vuonna 2023 lukion 1.-2.luokan opiskelijoista päivittäistä uupumista ja väsymistä koki lähes puolet (48%). Määrä laski vuonna 2025 37%:iin. Vertailualueisiin nähden Naantalintulos sijoittuu keskivaiheille (muut 34-41%).

Kohtalaista tai vaikeaa ahdistuneisuutta kokevien määrä kasvoi vuonna 2023 (22%), mutta laski vuonna 2025 17%:iin ja alle vuoden 2021 19% tason. Vuoden 2025 tilanne oli Naantalissa paras vertailualueisiin nähden (kuva 8).



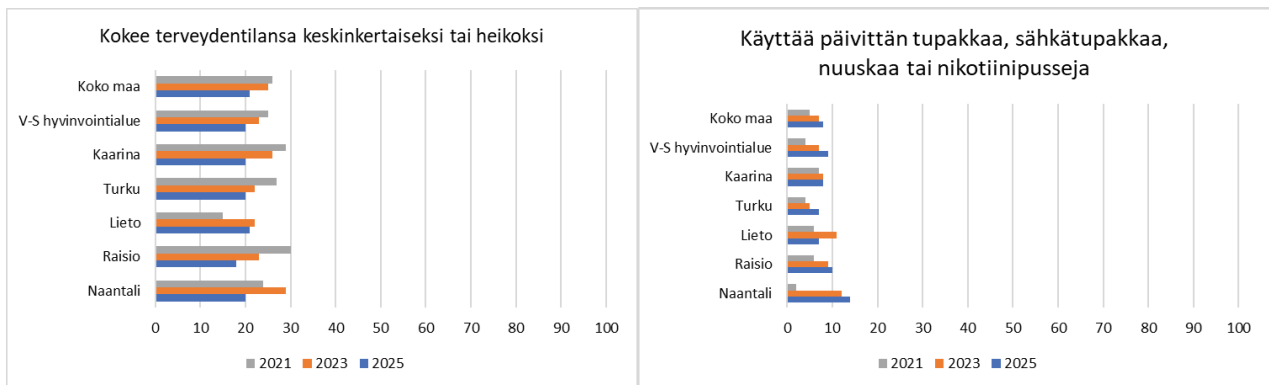
Kuva 8 Koulu-uupumus ja ahdistuneisuus

Suunnitelmakauden lopussa lukion 1.-2. luokan opiskelijoista joka viides koki terveydentilansa keskinkertaiseksi tai huonoksi. Osuus oli aiempia kyselyvuosia pienempi. Vuoden 2025 tilanne oli vertailualueilla melko tasainen ja kaikilla suunta oli positiivinen vuoteen 2023 nähden (kuva 9).

Vuonna 2025 25% opiskelijoista liikkui vähintään tunnin päivässä. Määrässä tapahtui hyvä parannus 2023 määrään (16%) nähden. Määrän kasvun ansiosta Naantalintulos nousi aluevertailussa suurimmaksi.

Raittius lisääntyi lukion opiskelijoiden kohdalla suunnitelmakauden aikana. Vuoden 2025 kouluterveyskyselyn mukaan lukion 1.-2. luokan opiskelijoista 43% ei käytä alkoholia ja 11% ilmoitti olevansa tosi humalassa vähintään kerran kuukaudessa. Vuonna 2023 luvut olivat lähes 10% heikommat.

Vuonna 2021 päivittäin tupakkaa, sähkö tupakkaa, nuuskaa tai nikotiinipusseja käytti vain 2% opiskelijoista. Määrä nousi merkittävästi vuosina 2023 ja 2025. Vuonna 2023 nousu johtui sähkö tupakan ja vuonna 2025 nikotiinipussien käytön lisääntymisestä. Tupakoitsijoiden määrä oli laskussa ja nuuskaa käytti vain 1%. Nikotiinituotteiden käytössä oli kasvua myös lähes kaikilla vertailualueilla. Sähkö tupakka ja nikotiinipussit olivat haasteena myös alueellisesti (kuva 9).



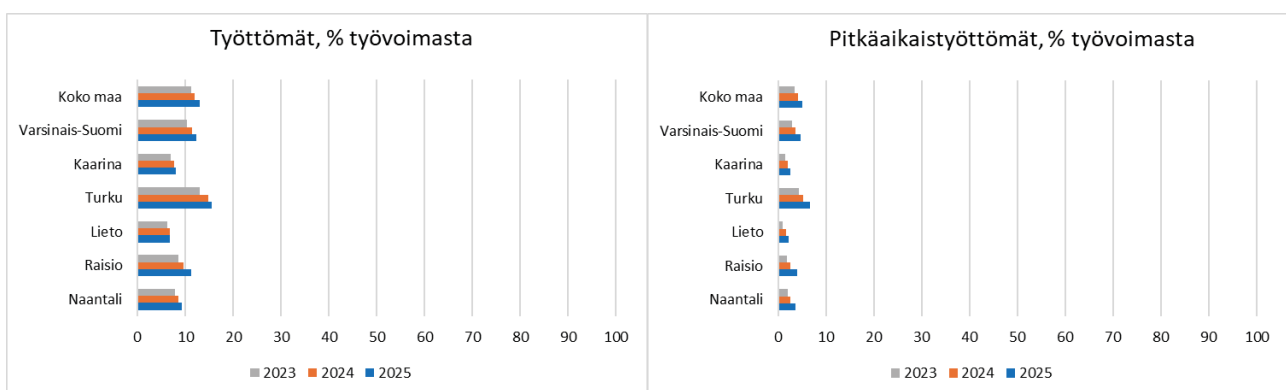
Kuva 9 Terveystilan kokemus ja nikotiinituotteiden käyttö

Ainakin kerran laittomia huumeita kokeilevien määrä pysyi lähes samana koko suunnitelmakauden ajan (n. 10%). Ainakin kerran kannabista kokeilleiden määrä oli samansuuntainen. Muuta huumaavaa ainetta kuin kannabista kokeilleiden määrä oli muutaman prosentin.

Syrjäytymisriskissä olevien 18-24-vuotiaiden %-osuus vastaavanikäisistä kasvoi suunnitelmakauden aikana vajaan 2% (2022 18,5%, 2024 20,3%). Saman ikäisten nuorisotyöttömien määrä oli suunnitelmakauden alussa 10% luokkaa ja nousi vuonna 2024 13,5%:iin. Koulutuksen ulkopuolelle jääneiden 17-24-vuotiaiden määrä pysyi lähes samana (n.6%) koko suunnitelmakauden ajan.

1.4 Työkäiset

Työttömien kokonaismäärä työvoimasta kasvoi suunnitelmakauden aikana noin prosenttiyksikön ja pitkäaikaistyöttömien osuus kasvoi vajaa 2 %-yksikköä (kuva 10).



Kuva 10 Työttömät ja pitkäaikaistyöttömät työvoimasta

Pitkäaikaistyöttömyys vaikuttaa haitallisesti sekä terveyteen että hyvinvointiin. Huono terveys ja varsinkin mielenterveysongelmat ovat yhteydessä pidempään työttömyyden kestoon ja toistuva ja pitkittyvä työttömyys alentaa työkykyä.

Pitkäaikaistyöttömien määrä on noussut vuoden 2023 alusta. Tammikuussa 2023 pitkäaikaistyöttömien osuus työttömistä oli n. 27 %, kun vuoden 2025 joulukuussa osuus oli jo lähes 40 %. Avoimien työpaikkojen määrä on samaan aikaan laskenut merkittävästi. Epävarma suhdannetilanne ja kustannusten nousu on vaikuttanut yritysten rekrytointimahdollisuuksiin. Matalasuhdanne on pitkittynyt, mikä on heijastunut erityisesti pitkäaikaistyöttömyyden kasvuun sekä nuorten työttömyyden lisääntymiseen. Pitkäaikaistyöttömien määrä työvoimasta oli vuoden 2025 lopussa 3,7 %, kasvua vuoden 2023 tammikuuhun oli 1,9%-yks. Pitkäaikaistyöttömien määrä työttömistä oli suunnitelmakauden aikana hieman vajaat 30%. Vertailualueisiin nähden Naantalissa luvut sijoittuvat keskivaiheille.

Nuorista (18-24v.) sai vuonna 2024 toimeentulotukea pitkäaikaisesti 1,4% ja 25-64-vuotiaista 0,9%. Molempien ikäryhmien osalta muutokset suunnitelmavuosina olivat hyvin pieniä, alle 0,5%. Vaikeasti työllistyvien määrä kasvoi suunnitelmakaudella maltillisesti, ollen vuonna 2024 3% 15-64-vuotiaista.

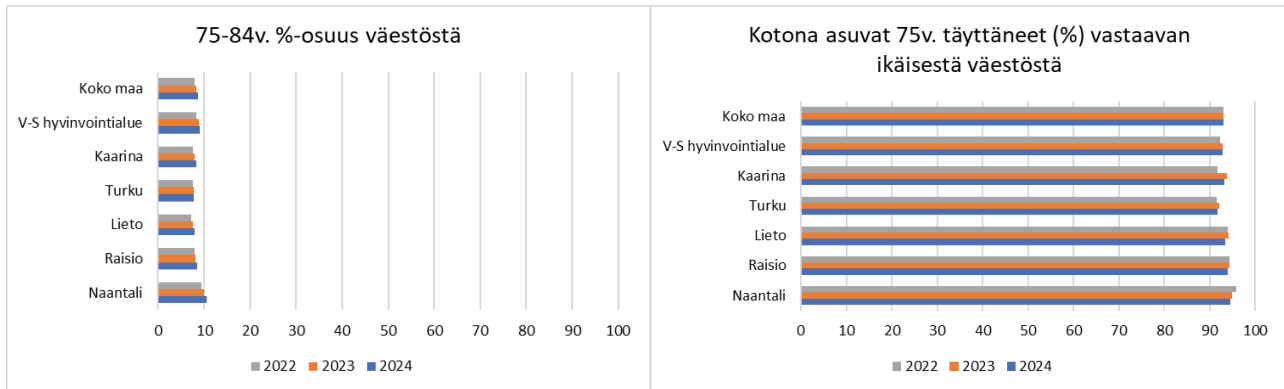
Työikäisten yhteiskunnallisesta osallistumisesta saadaan tietoa esimerkiksi vaalien äänestysaktiivisuuden kautta. Viimeisen kahden äänestysvuoden aikana, äänestysaktiivisuus hieman nousi Naantalissa osalta eduskuntavaaleissa (75,7% -> 76,4%) ja hyvinvointialuevaaleissa (55,8%-> 60,5%). Kuntavaaleissa äänestysprosentti oli samalla tasolla vuosina 2021 ja 2025 (62,2% 2025). Vertailualueisiin nähden Naantalissa äänestettiin viiemisimpinä äänestysvuosina hieman muita aktiivisemmin.

Äänestysaktiivisuus- indikaattorit mittaavat kuntalaisten osallistumista kunnalliseen poliittiseen päätöksentekoon. Indikaattorien ei voida sanoa mittaavan validisti yleistä osallisuutta, sillä ihmiset osallistuvat yhteiskunnalliseen elämään lukemattomilla eri tavoilla esim. osallistumalla ei-poliittiseen yhdistystoimintaan tai erilaisiin harrastuksiin. Tämän tyyppisestä osallistumisesta oli heikosti saatavilla kuntakohtaisia tilastoja.

1.5 Ikäihmiset

Ennusteiden mukaan ikääntyneiden määrä tulee tulevina vuosina ja vuosikymmeninä nousemaan. Väestöennusteen vuodelle 2040 mukaan erityisesti yli 75 vuotiaiden osuus kasvaa. Varsinais- Suomessa yli 75-vuotiaiden osuus oli suunnitelmakaudella suurempi kuin koko maassa keskimäärin. Koko maahan, V-S hyvinvointialueisiin sekä vertailukuntiinkin nähden Naantalissa 10,5% osuus 75-84-vuotiaista väestöstä oli vuonna 2024 kaikkein korkein (kuva 11). Myös 65-74-vuotiaiden kohdalla osuus oli muilla vertailualueilla matalampi.

Kunnan tuottamat palvelut ja olosuhteet vaikuttavat ikäihmisten toimintakykyyn ja mahdollisuuksiin selviytyä itsenäisesti arjessa. Vuosina 2019- 2020 vain noin prosentti 75 vuotta täyttäneistä asui kodin ulkopuolella, mutta vuodesta 2021 lähtien kotona asuvien määrä hieman väheni. Vuonna 2024 kotona asuvien osuus oli 94.6%. Vähenemisestä huolimatta osuus oli korkein vertailualueisiin nähden (kuva 11).

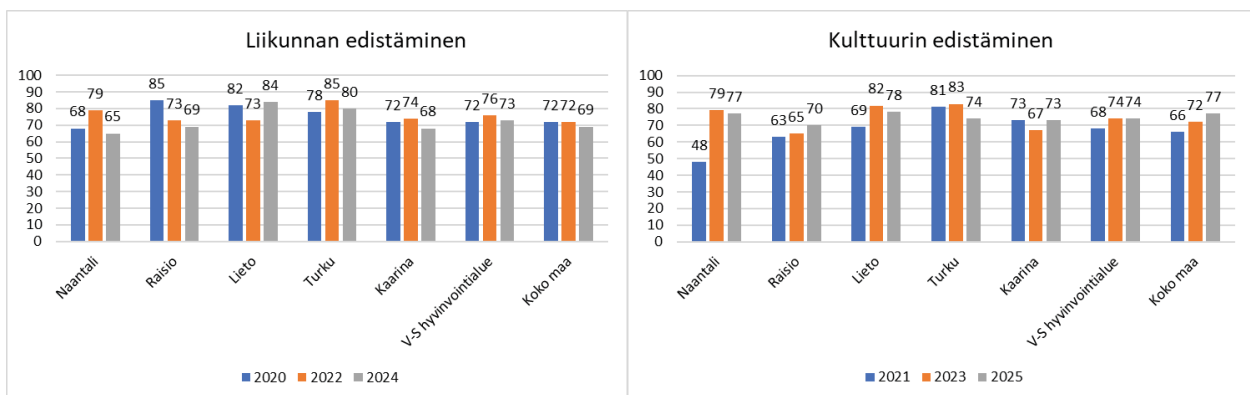


Kuva 11 75-84-vuotiaiden %-osuus väestöstä ja kotona asuvat 75-vuotta täyttäneet (%)

Kuntakohtaisesti oli melko heikosti saatavilla tilastotietoja ikääntyneiden osalta. Varsinais-Suomen tilastoja tarkasteltaessa oli nähtävissä, että yli 75-vuotiaiden kohdalla elämänlaatunsa hyväksi tuntevien osuus oli suunnitelmakaudella alle puolet saman ikäisestä väestöstä, mutta määrä hieman kasvoi vuonna 2024 verrattuna vuoden 2022 tilanteeseen (44,8% → 46,8). Yksinäisyyden kokemukset 65 ja 75 vuotta täyttäneillä vähenivät Varsinais-Suomessa ja osuudet olivat muutaman prosentin pienemmät kuin koko massa keskimäärin.

1.6 Kaikki ikäryhmät

Hyvinvoinnin edistämisen onnistumista arvioitiin mm. THL:n tuottaman TEA-viisarin avulla. Kuntajohtoon ja koulutukseen sekä opiskeluun kohdistuvien mittarien lisäksi TEA-viisari tuottaa tietoa kunnan hyvinvoinnin edistämisestä mm. liikunnan ja kulttuurin näkökulmasta. Liikunnan edistämisen kokonaisisuuden TEA-pistemäärä nousi Naantalissa vuonna 2022 79 pisteeseen, mutta laski vuonna 2024 65 pisteeseen. Kulttuurin edistämisen kokonaisisuuden pistemäärä nousi reilusti vuonna 2023 (79/100) ja pysyi lähes samalla tasolla vuonna 2025 (kuva 12).

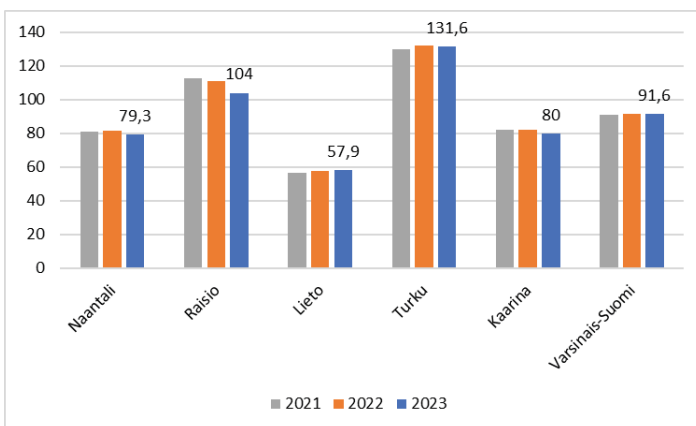


Kuva 12 Liikunnan ja kulttuurin edistämisen TEA-pistemäärät

Liikunnan tulosta vuonna 2024 heikensi mm. joidenkin tavoitteiden tarpeettomuus sen hetkisessä toiminta- ja taloussuunnitelmassa sekä joidenkin liikunnan ohjelmien käsittelemättömyys osassa päätöksentekuelimiä. Kokonaispistemäärää heikentäviä osa-alueita kehitettiin vuoden 2025 aikana. Vuonna 2024 mm. monialainen työskentely ja liikunnan edistäminen strategioissa sekä liikuntaryhmien toteutuminen ja koulupäivän liikuntaa lisäävät toimenpiteet olivat hyvällä tasolla. Liikunnan seuraava TEA-viisari kysely tehdään keväällä 2026.

Kulttuurin TEA-pistemäärä nousi merkittävästi suunnitelmakauden aikana. Osa-alueista johtaminen ja voimavarat olivat parhaalla tasolla vuonna 2025. Liikunnan tapaan mm. ohjelmien käsittelemättömyys osassa päätöksentekuelimiä tai johtoryhmässä heikensi kulttuurin kokonaistulosta. Myös 2025 uutena aiheena ollut lähiöiden ja kylien huomiointi kaipaa hieman kehittämistä.

Huono-osaisuus määritellään inhimillisen, sosiaalisen ja taloudellisen ulottuvuuden kautta. Näiden ulottuvuuksien pohjalta on valittu erilaisia indikaattoreita joiden keskiarvosta on muodostettu summamuuttuja (= huono-osaisuusluku). Lukuarvo suhteutetaan koko maan keskiarvoon 100. Huono-osaisuuslukuun vaikuttavista indikaattoreista osa antaa tietoa myös kuntakohtaisesti, osa vain alueellisesti. Naantalin uusin saatavilla oleva huono-osaisuusluku 79,3 on vuodelta 2023. Huono-osaisuusluku on ollut laskussa ja sijoittuu 9. sijalle Varsinais-Suomen kaikkien kuntien vertailussa. Liedon luku oli vuonna 2023 Naantalin lukua parempi, mutta Raisio, Turku, Kaarina sekä hyvinvointialueen keskiarvo olivat Naantalin lukua heikompia (kuva 13).



Kuva 13 Huono-osaisuusindeksi 2021-2023

Naantalissa huono-osaisuuden kokonaistulosta heikensi mm. pitkäaikaistyöttömyys ja nuorisotyöttömyys, 0-17- vuotiaiden lasten suojeluilmoitusten määrä sekä poliisin tietoon tulleiden henkeen ja terveyteen kohdistuneiden rikosten määrä. Kokonaistulosta paransi mm. pitkäaikaisesti toimeentulotukea saaneiden määrän väheneminen, kunnan osarahoittaman työmarkkinatuen lasku sekä lastensuojelun laitos- ja perhehoidon nettokäyttökustannusten pieneneminen

2 TAVOITTEET JA TOIMENPITEET

Hyvinvointisuunnitelmaan vuosille 2023-2025 valittiin yhteensä 25 hyvinvoinnin ja terveyden edistämisen tavoitetta viiden eri otsikon alle. Otsikoiksi valittiin kolme eri ikäryhmää ja niiden lisäksi kaikkia ikäryhmiä koskevat vapaa-aika sekä asuminen ja ympäristö.

Laajaan hyvinvointikertomukseen on koottu vuosina 2023–2025 toteutettuja, tavoitteisiin kohdistuvia toimenpiteitä tiivistetysti, pääpiirteittäin ja ilman yksityiskohtaisia lukuja, kuten päivämääriä tai osallistujamääriä.

Taulukon suunta- solun väri kuvastaa tavoitteiden toteutumista liikennevalomallin mukaisesti. Punainen= tavoite ei toteutunut, keltainen= tavoite osittain toteutunut, vihreä= tavoite toteutunut.

LAPSET, NUORET JA PERHEET

TAVOITE	SUUNNITELLUT TOIMENPITEET	ARVIOINTI JA SEURANTA	VASTUUTAHO
Asiakaslähtöinen varhaisen tuen toimintamalli perhekeskus-yhteistyönä	Lapsiperheiden palvelujen välisen yhteistyön tiivistäminen edelleen Yhteistyön koordinoinnin ja prosessien tarkentaminen	Tyytyväinen elämäänsä 4-5 lk. Vartu-perheohjausta saaneiden perheiden lukumäärä Lastensuojelun asiakkana olevien 0-17- vuotiaiden määrä	Sivistyspalvelut (HVA-yhteistyö eli hyvinvointialue-yhteistyö keskiössä)
TOTEUTUNEET TOIMENPITEET 2023-2025		SUUNTA	
<p>Kaupungissa tehtiin monialaista yhteistyötä ja jatkettiin varhaisen tuen mallin rakentamista THL:n suositusten mukaisesti. Varhaiskasvatusikäisten lasten tuen ja toimintakyvyn työryhmässä kehitettiin varhaisen tuen toimintamallia yhdessä hyvinvointialueen kanssa.</p> <p>Perusopetuksessa ja lukiossa tiivistettiin monialaista yhteistyötä sekä vahvistettiin lapsiperheiden palvelujen välistä yhteistyötä koulujen hyvinvointitiimeissä, alueellisissa opiskeluhoitoyhmissä ja lukion yhteisöllisessä opiskeluhoitoyhmissä. Lukion varhaisen tuen tukitiimissä oli mukana opetushenkilöstön lisäksi kuraattori. Työn seuranta ja kehittämistä tehtiin tarkastelemalla THL:n kouluterveyskyselyn tuloksia, joita käsiteltiin opiskeluhoitoloissa, opetushenkilöstön kanssa sekä vanhempainyhdistyksessä.</p> <p>Kunta aloitti yhteisövaikuttavuusmallin valmistelun yhteistyössä hyvinvointialueen kanssa. Sivistyspalvelut osallistui mallin kehittämiseen yhdessä Rasion ja Ruskon sekä</p>			

hyvinvointialueen toimijoiden kanssa. Mallin tavoitteena oli kehittää paikallista palvelujärjestelmää eri alojen ammattilaisten yhteisesti sopimilla toimintatavoilla.

Naantali osallistui aktiivisesti myös alueen perhekeskusverkoston kehittämistyöhön. Työ molempien mallien osalta jatkuu edelleen.

Perheohjaus ja avoin varhaiskasvatus tarjosivat perheille suunnattuja palveluja.

Lapsiperheille kohtaamispaikkoja	Kohtaamispaikka tarjoaa lapsille ja perheille: Avointa toimintaa, vertaistoimintaa ja vertaistuki-ryhmiä. Teemailtoja, tapahtumia ja tapaamisia. Lapsille leikki- ja varhaiskasvatustoimintaa. Nuorille toimintaa. Toimintaympäristö vapaaehtoistoiminnalle. Tietoa, asiantuntemusta ja neuvontaa.	Avointen kohtaamispaikkojen lukumäärä Avointen kohtaamispaikkojen kävijämäärä Tapahtuminen lukumäärä	Sivistyspalvelut
TOTEUTUNEET TOIMENPITEET 2023-2025		SUUNTA	

Varhaiskasvatus tarjosi avointa toimintaa lapsiperheille kantakaupungissa sekä saaristossa perhekerhotoimintana. Toiminta oli matalan kynnyksen kohtaamispaikkatoimintaa, jossa tuettiin perheitä arjessa ja vahvistettiin yhteisöllisyyttä.

Kunta osallistui hyvinvointialueen perhekeskusverkostoon sekä avoimien kohtaamispaikkojen verkostoon. Yhteistyössä järjestettiin muun muassa perheliikuntaa, luontoliikuntatapahtumia ja nuorten liikunnallisia tapahtumia.

Peruskoulun ja lukion huoltajille järjestettiin vanhempainiltoja sekä kaikille avoimia luentoja, joissa käsiteltiin lasten ja nuorten hyvinvointia, murrosikää, aikuisten välistä yhteistyötä sekä mielen hyvinvointia. Huoltajia osallistettiin teemojen valintaan. Lisäksi tarjottiin etäluento nuorten yksinäisyydestä huoltajan näkökulmasta ja vahvistettiin yhteisöllisyyttä koulujen arjessa erilaisilla juhla- ja tapahtumapäivillä.

Nuorisopalvelut järjestivät avointa nuorisotilatoimintaa eri puolilla kuntaa sekä saaristoalueilla arki-iltaisin ja viikonloppuisin, mukaan lukien nuorten yökahvilatoiminta. Nuorille tarjottiin kerhoja, tapahtumia, leirejä ja retkiä, ja nuorisotyöntekijä oli säännöllisesti tavoitettavissa myös kirjaston tiloissa. Vanhemmille järjestettiin luentoja nuorten ajankohtaisista teemoista.

Liikuntapalvelut järjestivät lapsiperheille suunnattuja liikuntatapahtumia eri kaupunginosissa ja saaristossa, tarjoten muun muassa perheliikuntaa ja luontoliikuntaa. Yhdistykset osallistuivat perheliikuntatuntien järjestämiseen. Nuorille tarjottiin avoimia liikunnallisia iltoja ja peli-iltoja.

Kulttuuripalvelut järjestivät maksuttomia ja avoimia taidelauantai-tapahtumia lapsiperheille. Naantalin opiston kuvataidekoulu oli mukana Taidelauantaissa järjestämällä taidepajat. Yhteistyössä Raision kanssa käynnistettiin kulttuurireseptikokeilu, jossa lapsiperheille mahdollistettiin pääsy kulttuuripalveluihin sosiaali- ja terveydenhuollon ammattilaisten ohjaamana. Lisäksi järjestettiin ohjelmaa vanhemmuuden viikolla, Naantali-päivänä sekä museon lasten tapahtumissa yhteistyössä musiikkijuhlien kanssa.

Naantalin opisto tarjosi lapsille kursseja yksin tai yhdessä vanhemman tai isovanhemman kanssa osallistuttavaksi. Kuvataidekoulu tarjosi taideopetusta lapsille ja nuorille. Naantalin musiikkiopisto järjesti lasten ja nuorten musiikkitapahtumia sekä kaikille avoimia esityksiä vuoden aikana.

Lasten ja nuorten kouluyhteisöön kuulumisen kokemuksen vahvistuminen	SKY- hankkeen mukaiset toimenpiteet School to belong-mallin toimenpiteet	Oppilaiden koulupoissaolojen kokonaismäärä Itsensä yksinäiseksi tuntevien osuus 4.-5. lk. ja 8.-9. lk. Kokee kuuluvansa kouluyhteisöön, osuus 4.-5.lk ja 8.-9.lk	Sivistyspalvelut (HVA-yhteistyö keskiössä)
TOTEUTUNEET TOIMENPITEET 2023-2025		SUUNTA	

Kaupungissa kehitettiin monialaista yhteistyötä ja varhaisen tuen toimintamalleja erikikäisille lapsille ja nuorille. Varhaiskasvatuksessa tarjottiin avointa perhetoimintaa ja valmisteltiin esiopetuksen ryhmäytämisen mallia.

Perusopetuksessa seurattiin oppilaiden poissaoloja ja vahvistettiin kouluun kiinnittymistä monipuolisilla toimilla, kuten oppilaskuntatoiminnalla, Väkkäriohjaajilla, Verso- ja KiVa-toiminnalla sekä kummioppilastoiminnalla.

Lukiossa School to Belong -hankkeen puitteissa laadittiin yksinäisyysstrategia, järjestettiin teemapäiviä ja koulupäivän aikaisia yhteisöllisiä aktiviteetteja, joissa

opiskelijat osallistuivat myös suunnitteluun. Lukiossa ryhmänohjauksen osallisuutta vahvistavat toimintatavat ja poissaoloihin puuttuminen vakiintuivat osaksi arkea.

Perusopetuksen ja lukion kehittämishanke mahdollisti hyvinvointiohjaajan palkkaamisen sekä hyvinvointiopettajan jokaiselle koululle. Kouluissa otettiin käyttöön hyvinvoinnin vuosikello, joka ohjaa oppilaiden ja opiskelijoiden hyvinvoinnin tukemista esiopetuksesta lukioon.

Lapsen ja nuoren kasvun ja oppimisen tuen työn kokonaisuus	Tuen järjestäminen Konsti2 -hankkeen toimenpiteet Tuen käsikirja	Toimivat tiedonsiirron käytännöt	Sivistyspalvelut
--	--	----------------------------------	------------------

TOTEUTUNEET TOIMENPITEET
2023-2025

SUUNTA

Kaupungissa kehitettiin monialaista yhteistyötä varhaiskasvatusikäisten lasten ja perheiden tukemiseksi yhteistyössä hyvinvointialueen kanssa. Toimintaa ohjasivat kaupungin oma ohjausryhmä sekä LAKU-yhteistyö. Varhaiskasvatuslain mukainen kolmitasoinen tuki toteutui arjessa, ja tiedonsiirron käytänteitä sekä nivelvaihesiirtymiä kehitettiin Perhetalo-ideologian mukaisesti eri toimijoiden yhteistyönä.

Oppimisen tukea järjestettiin kaikissa esiopetusyksiköissä ja kouluissa uuden ohjeistuksen mukaisesti painottaen erityisesti ryhmäkohtaisia tukimuotoja. Tuen käsikirjaa hyödynnettiin esi- ja perusopetuksessa, ja opetushenkilöstöllä oli käytössään konsultatiivinen tuki kaupungin sisäisesti sekä tarvittaessa yli kuntarajojen. Lisäksi esiopetukseen liittymisen vahvistamiseksi laadittu suunnitelma otettiin käyttöön. Perusopetuksessa koulunuorisotyöntekijät tukivat oppilaiden hyvinvointia ja kouluyhteisöön kiinnittymistä, poissaoloja seurattiin ja niihin puututtiin tiedolla johtamisen periaattein. Yhteisöllisyyttä vahvistettiin erilaisilla ryhmä- ja toimintatunneilla.

Lukiossa järjestettiin lukuvuoden aloitustapahtuma ja koulupäivän aikana yhteisöllisyyttä lisääviä aktiviteetteja (School to Belong -hanke). Poissaolojen seurantaan ja ennaltaehkäisyyn luotiin toimintamalli vastuuhenkilöineen. Lisäksi etsivä nuorisotyö ja seurakunta järjestivät opiskelijoille viikoittaisia välkkäkahvihetkiä, ja hankerahoituksella palkattu sivutoiminen tuntiopettaja tuki syrjäytymisvaarassa olevia opiskelijoita. Hyvinvoinnin vuosikello otettiin käyttöön ryhmänohjauksessa tukemaan kouluun kiinnittymistä.

Nuorisopalveluiden henkilökunta osallistui aktiivisesti 7.–9. luokkalaisten ryhmäytymisiin ja jatkoryhmäytyksiin. Koulunuorisotyössä pyrittiin lisäämään nuorten osallisuutta ja vaikuttamismahdollisuuksia.

Yhteisten digipeli- ja somesääntöjen laatiminen lapsille ja nuorille aloitettiin perusopetuksen ja Naantalın vanhemmat ry:n yhteisprojektina.

TYÖIKÄISET

TAVOITE	SUUNNITELLUT TOIMENPITEET	ARVIOINTI JA SEURANTA	VASTUUTAHOT
Osaava työvoima	<p>Kouluttautumisen edistäminen</p> <p>Työttömien ja työpaikkojen kohtaamisen parantaminen</p> <p>Työllisyys- ja elinkeinopalveluiden yhdistäminen organisaatiossa</p>	<p>Koulutuksen ulkopuolelle jääneet</p> <p>Työttömyysaste</p>	<p>Työllisyyspalvelut, elinkeinopalvelut, sivistyspalvelut</p>
TOTEUTUNEET TOIMENPITEET 2023-2025		SUUNTA	
<p>Varhaiskasvatuksessa kannustettiin ammatilliseen kehittämiseen järjestämällä säännöllistä sisäistä koulutusta, johon kaikki työntekijät saattoivat osallistua. Työnantaja tuki myös ulkopuolista kouluttautumista.</p> <p>Naantalin opisto järjesti digiperustaitoluentoja, koulutuksia sekä maahanmuuttajille suunnattua suomen kielen opetusta.</p> <p>Työllisyyspalvelut siirrettiin samaan toimialaan elinkeinopalveluiden kanssa. Työllisyyspalvelut koordinoivat kesätyöpaikkoja, myönsivät tukia työnantajille työllistämisen edistämiseksi, hyödynsivät työllistämisehtoa muuttopalveluhankinnoissa ja työllistivät vaikeassa työmarkkina-asemassa olevia kaupungin yksiköihin.</p> <p>Kaupungissa aloitti yritys- ja työllisyyskoordinaattori, jonka tehtävänä oli selvittää yritysten työvoimatarpeita ja antaa palveluneuvontaa. Työllisyyspalvelut osallistuivat myös OMA2-verkostohankkeeseen ammatillisen koulutuksen strategisen kumppanuuden ja omistajaohjauksen kehittämiseksi.</p> <p>Etsivä nuorisotyö tavoitti alle 29-vuotiaita nuoria, jotka olivat koulutuksen tai työelämän ulkopuolella, ja ohjasi heitä koulutuksen ja työelämän piiriin.</p>			
Syrjäytymisen ehkäisy ja yhteisöllisyyden edistäminen	<p>Naantalin kaupunki tukee yhdistysten toimintaedellytyksiä</p> <p>Naantalin kaupunki tarjoaa monipuolisia ja edullisia harrastusmahdollisuuksia</p>	<p>3. sektorin toiminnan laajuus</p> <p>Yhdistysten määrä</p> <p>Aikuisten harrastustoiminnan laajuus</p>	Sivistyspalvelut

		Yhdistyksille myönnettyjen avustusten määrä (/asukas)	
TOTEUTUNEET TOIMENPITEET 2023-2025		SUUNTA	
<p>Vaikuttamistoimielimien koordinaatio keskitettiin sivistyspalveluihin, ja osallisuutta vahvistettiin aktiivisella toiminnalla. Vanhusneuvoston ja vammaisneuvoston toimintasäännöt laadittiin ja hyväksyttiin.</p> <p>Sivistyspalvelut jakoi avustuksia kulttuuri-, liikunta-, nuoriso- ja hyte-yhdistyksille. Sosiaalista ja terveydellistä toimintaa harjoittavat yhdistykset (hyte) siirtyivät toiminta-avustuksen piiriin. Kaupunki tuki paikallisten yhdistysten toimintaa myös tarjoamalla tiloja edullisesti tai maksutta.</p> <p>Eri sektorit pitivät yhdistysten kanssa säännöllisiä kokoontumisia, ja toimintavuosina järjestettiin myös yhteinen yhdistysilta.</p> <p>Naantalin opisto tarjosi monipuolisesti kursseja ja luentoja aikuisille eri puolilla kaupunkia ja saaristoa, mukaan lukien verkkokursseja. Opintotarjonta sisälsi mm. vieraita kieliä, liikuntaa sekä suomen kielen ja kulttuurin opetusta. Työttömien, eläkeläisten ja erityisryhmien osallistumista tuettiin OPH:n opintotietavustuksella.</p> <p>Vire-kortti otettiin käyttöön työelämän ulkopuolella olevien liikunnan ja hyvinvoinnin edistämiseen.</p> <p>Etsivä nuorisotyö tarjosi ryhmämuotoista toimintaa alle 29-vuotiaille nuorille, jotka olivat koulutuksen tai työelämän ulkopuolella.</p>			

Palveluiden tavoitettavuus	<p>Palvelujen tiedotus ja saavuttavuus kuntalaisille myös eri vammaisryhmät huomioiden</p> <p>Yrittäjien palveluista tiedottaminen näkyvästi (kuntalaisille ja matkailijoille)</p> <p>Sote-uudistuksen myötä sote-palveluista tiedottaminen (yhdyspintatyös-kentely)</p>	Tyytyväisyyskyselyiden toteutuminen (yrittäjät, kuntalaiset)	Viestintä, elinkeino-palvelut, toimialat (omien palveluidensa osalta)
----------------------------	--	--	---

	hyvinvointialueen ja kaupungin välillä)		
	Kaupungin palveluiden sähköinen tavoitettavuus		
TOTEUTUNEET TOIMENPITEET 2023-2025		SUUNTA	
<p>Kaupunki ylläpiti palvelutietovarantoa, jossa kaupungin palvelut, asiointikanavat ja -paikat on selkeästi kuvattu.</p> <p>Palveluista tiedotettiin aktiivisesti asukkaille ja matkailijoille eri kanavien kautta (mm. Parasta Naantalista -kampanja, Hoods-palvelu, Nasta-lehti, kaupungin verkkosivut ja sosiaalisen median kanavat). Palveluista tiedotettiin myös vammaisneuvoston kautta erityisryhmät huomioiden. Tapahtumamarkkinointia toteutettiin ilmoituksilla paikallislehdissä ja julisteina kaupunkikuvassa.</p> <p>Yritysoppaan sisältötyö tehtiin 2024 ja opas julkaistiin 2025. Verkkosivuille upotettiin yrityskartta, jonka avulla voi tutustua Naantalissa toimiviin yrityksiin. Varhaiskasvatuksessa kehitettiin sosiaalisen median viestintää ja asiakkaita tiedotettiin aktiivisesti. Vuonna 2023 käyttöön otettu Wilma vaihtui syksyllä 2025 Päikky-järjestelmään.</p> <p>Naantalin opisto tiedotti toiminnastaan painetulla opinto-ohjelmalla ja tarjosi kurssien ilmoittautumisen verkossa tai puhelimitse. Osassa kursseja oli tarjolla myös verkko- tai hybridiopetusta.</p> <p>Teknisissä palveluissa otettiin käyttöön karttapohjainen palautepalvelu.</p> <p>Liikuntapalvelut aloittivat oman tilattavan uutiskirjeen toimittamisen. Työikäisten liikuntaneuvonnasta ja eri liikunta- ja hyvinvointihankkeista viestittiin sosiaalisen median kautta sekä yhdistyksille Eemeli-uutiskirjeellä.</p>			

Terveet ja hyvinvoivat työikäiset	<p>Ehkäisevä mielenterveys- ja päihdetyö</p> <p>Ravitsemus-neuvonta</p> <p>Monipuolinen kulttuuritarjonta</p> <p>Kattavat opiston kurssit</p>	<p>Ehkäisevän mielenterveys- ja päihdetyön suunnitelman tavoitteiden toteutuminen sairauksien yleisyys yms.</p> <p>Opiston kurssien määrä</p>	<p>Sivistyspalvelut ja yhteistyö hyvinvointialueen kanssa tärkeää (kuten yhdyspinnalla EPT-koordinointi eli ennaltaehkäisevän päihdetyön koordinointi)</p>
-----------------------------------	---	---	--

	Monipuoliset liikuntapalvelut		
TOTEUTUNEET TOIMENPITEET 2023-2025		SUUNTA	
<p>Työikäisten liikunta- ja terveystottumuksia selvitettiin kyselyillä, ja tuloksia hyödynnettiin toimintojen suunnittelussa.</p> <p>Työikäisten liikuntaneuvonta suunniteltiin ja toteutettiin liikuntasuunnittelijan johdolla. Tarjolla oli mm. Liikkujan Apteekit, testauspäiviä, lajikokeiluja sekä matalan kynnyksen ryhmätoimintaa. Saaristolaiset liikkeelle -hanke tarjosi liikuntaneuvontaa ja ryhmätoimintaa yhteistyössä paikallisten yrittäjien kanssa.</p> <p>Naantalin opisto järjesti aikuisille ja työikäisille liikuntakursseja ja muita kursseja hajautetusti koko saaristokaupungin alueella kysynnän mukaan. Työikäiset muodostivat merkittävän osan osallistujista. Opisto tarjosi myös monipuolista kieli-, kulttuuri- ja liikuntakoulutusta sekä verkkokursseja.</p> <p>Kulttuuripalvelut järjestivät kaikille avoimia tapahtumia kirjastoissa, museossa ja julkisilla paikoilla, mukaan lukien luentotilaisuuksia, konsertteja ja kulttuurikaveri-toimintaa.</p> <p>Mielenterveystyön ja ehkäisevän päihdetyön monialainen työryhmä (hyte-työryhmä 2025 alusta) kokoontui säännöllisesti ja Naantali osallistui mielenterveyden edistämisen alueelliseen pilottihankkeeseen. Väkivallan ehkäisy liitettiin osaksi Hyte-työtä.</p> <p>Etsivä nuorisotyö tarjosi matalan kynnyksen palvelua nuorille aikuisille.</p>			

Maahanmuuttajien työllistymisen edistäminen	Maahanmuuttajien kotoutumisen edistäminen: Raision kanssa yhteinen maahanmuuttokoordinaattori/ seutuohjaaja Joustavasti työhön -hankkeeseen osallistuminen	Maahanmuuttajien työllisyysaste	Työllisyyspalvelut
TOTEUTUNEET TOIMENPITEET 2023-2025		SUUNTA	
<p>Naantalin ja Raision välinen yhteistoimintasopimus maahanmuuttajien kotouttamisen järjestämisestä toimeenpantiin, ja Raision maahanmuuttokoordinaattori vastasi osittain Naantalin kotoutumispalveluista. Yhteistoiminta osoittautui toimivaksi ratkaisuksi.</p> <p>Naantalin kaupunki osallistui Joustavasti työhön -hankkeeseen, joka päättyi määräaikaisena vuonna 2023. Samanaikaisesti valmisteltiin uuden seudullisen hankkeen ja yhteistoimintasopimuksen suunnittelu, jonka tavoitteena on luoda työperäisen maahanmuuton alueellinen toimintamalli ja tuottaa kotoutumisen palveluita Naantalin, Raision, Ruskon, Maskun ja Mynämäen alueella.</p>			

Ulkomaalaisten työttömien työnhakijoiden määrä pysyi ennallaan aiempiin vuosiin verrattuna.

Työllisyyden edistäminen	Palkkatuella työllistäminen Työllistämisen kuntalisän myöntäminen Kesä- ja kausityösetelin myöntäminen Kaupungin kesätyöpaikkojen tarjoaminen	Palkkatuella työllistettyjen määrä Myönnettyjen kuntalisien määrä Myönnettyjen kausi- ja kesätyöseteleiden määrä Kaupungin kesätyöpaikkojen määrä	Työllisyyspalvelut
TOTEUTUNEET TOIMENPITEET 2023-2025		SUUNTA	

Työllisyyspalvelut työllisti palkkatuella useita henkilöitä vuosina 2023–2024, mukaan lukien aiempina vuosina aloittaneiden jatkavia työsuhteita.

Työllistämistä tuettiin rekrytisällä, kesätyö- ja kausityöseteleillä sekä kaupungin omilla kesätyöpaikoilla.

Työllistämistoimet toteutuivat molempina vuosina merkittävässä laajuudessa ja tarjosivat nuorille ja muille työnhakijoille mahdollisuuksia työhön.

IKÄIHMISET

TAVOITE	SUUNNITELLUT TOIMENPITEET	ARVIOINTI JA SEURANTA	VASTUUTAHOT
Mahdollistetaan toiminnallista arkea ja kodin ulkopuolella liikkumista omaehtoisella asumisen suunnittelulla ja erilaisilla ratkaisuilla	Edistetään turvallista lähiympäristöä Tuetaan ympäristöratkaisuilla toimintakykyä (esim. toimiva julkinen liikenne, asumispalvelut) Ylläpidetään yhteistyötä järjestöjen, seurojen ja vapaaehtoisten välillä	Julkisen liikenteen verkosto Lähipalvelut Kotona asuvat yli 75-vuotiaat % vastaavan ikäisestä asuntoväestöstä	Tekniset palvelut, sivistyspalvelut

TOTEUTUNEET TOIMENPITEET	SUUNTA
<p>Kaupunki järjesti seudullista ja sisäistä joukkoliikennettä osana Föli-alueetta sekä tarjosi kutsuperusteista liikennettä eri alueilla.</p> <p>Kaupunki loi yhdessä Väyläviraston kanssa edellytyksiä raideliikenteen käynnistämiseksi Naantaliin käynnistämällä radan perusparantamiseen, sähköistämiseen ja asemalaiturin rakentamiseen liittyvän suunnittelun.</p> <p>Sivistyspalvelut ylläpitivät ja vahvistivat yhteistyötä järjestöjen kanssa järjestämällä yhdistysiltoja, vapaaehtoisten kiitosillat sekä säännöllisiä kokoontumisia muun muassa eläkeläisjärjestöjen kanssa.</p> <p>Vanhusneuvosto, jossa oli edustettuna paikallisia eläkeläisyhdistyksiä, kokoontui säännöllisesti ja toteutti yhteistyössä kaupungin kanssa tapahtumia, mukaan lukien Vanhustenviikon ohjelmakokonaisuuden.</p> <p>Kaupunki käynnisti Voimaa vanhuuteen -toiminnan kotona asuvien ikäihmisten liikunnan edistämiseksi. Liikuntapalvelut toteuttivat Liiku lähellä -toimintaa, vertaisliikuttajatoimintaa, seniorikortin palveluja sekä liikuntaneuvontaa omaehtoisen liikkumisen tueksi niin keskustan kuin saariston alueella. Vertaisohjaajakoulutus järjestettiin yhteistyössä Rasion kanssa.</p> <p>Naantalin opisto tarjosi ikäihmisille suunnattuja kursseja, etäluentoja yhteistyössä Jyväskylän kesäyliopiston kanssa sekä digitaitoluentoja. Ikääntyneet osallistuivat aktiivisesti opiston toimintaan.</p>	

Ikääntyneiden osallisuus arjessa toteutuu	Ikäihmiset mukaan päätöksentekoon	Järjestetyt keskustelufoorumit ja annetut/pyydyt lausunnot/kannanotot	Sivistyspalvelut, hallintopalvelut
TOTEUTUNEET TOIMENPITEET 2023-2025		SUUNTA	
<p>Vanhusneuvosto kokoontui säännöllisesti. Neuvosto käsitteli ajankohtaisia asioita, antoi lausuntoja ja kannanottoja sekä järjesti tapahtumia ja tilaisuuksia ikäihmisille. Neuvosto osallistui Ikäystävällinen Naantali -ohjelman päivitystyöhön ja sitä kuultiin muun muassa Kreivinniityn järjestötalon remonttiin liittyvissä asioissa.</p> <p>Liikuntapalvelut toteuttivat yhteistyössä vanhusneuvoston kanssa liikuntapalveluja keskustan ja saariston alueella sekä järjestivät ikäihmisten liikuntaraadin.</p>			

VAPAA-AIKA

TAVOITE	SUUNNITELLUT TOIMENPITEET	ARVIOINTI JA SEURANTA	VASTUUTAHO
Toimitaan avoimesti ja osallistavasti	<p>Nuorisovaltuuston laajempi kuuleminen päätöksenteossa</p> <p>Osallistetaan seuroja ja yhdistyksiä päätöksenteon valmistelussa, seuraparlamentti</p> <p>Tehdään moniammatillista yhteistyötä</p> <p>Toimitaan avoimesti kuntalaisille</p>	<p>Päätöksentekoeelinten (mm. nuorisovaltuusto) lausuntopyyntöjen määrä</p> <p>Osallistavien tilaisuuksien määrä</p> <p>Vapaaehtoistehtävien määrä Naantalissa</p>	Kaikki toimialat

TOTEUTUNEET TOIMENPITEET
2023-2025

SUUNTA

Nuorisovaltuustoa, vanhusneuvostoa ja vammaisneuvostoa kuultiin aktiivisesti asioiden valmistelussa ja suunnittelussa. Nuorisovaltuustolle järjestettiin vaalit 2023, ja uusi valtuusto aloitti toimintansa sekä vahvisti toimintasääntönsä. Nuorisovaltuusto kokoontui säännöllisesti, teki aloitteita, antoi lausuntoja ja järjesti nuorille suunnattuja tapahtumia sekä vierailuja.

Nuorisotyössä nuorilta kerättiin aktiivisesti toiveita ja palautetta tapahtumista, retkistä ja nuorisotalotoiminnasta. Nuorisotaloilla järjestettiin säännöllisiä palavereja nuorten kanssa toiminnan kehittämiseksi.

Seuraparlamentti kokoontui säännöllisesti, ja liikuntapalvelut osallisti kaupunkilaisia kyselyillä ja vuoropalavereilla palvelujen suunnitteluun. Liikuntasuunnitelman valmisteluun osallistuivat myös vaikuttamistoimielinten jäsenet ja seuraparlamentin edustajat. Soveltavan liikunnan kehittämishankkeessa tehtiin laajaa yhteistyötä eri toimijoiden kanssa. Liikuntaneuvonnasta ja toimintaryhmistä kerättiin palautetta säännöllisesti.

Kirjasto, museo, koulut ja päiväkodit hyödynsivät vapaaehtoisia toiminnassaan, kuten lukukavereita, koulumummoja ja -vaareja sekä päiväkotikummitoimintaa. Kulttuuripalvelut kehittivät Kulttuurikaveri-toimintaa uusien osallistujien tavoittamiseksi. Liikuntapalveluissa toimi vertaisliikuttajia ja harrastuskummeja.

Aktivoidaan kuntalaisia	Monikanavainen viestintä	Osallistujamäärät	Kulttuuripalvelut, kaikki toimialat
-------------------------	--------------------------	-------------------	-------------------------------------

	Kirjaston tilojen monipuolinen käyttö Vapaaehtoistyö.fi käytön lisääminen		
TOTEUTUNEET TOIMENPITEET		SUUNTA	
<p>Kirjasto- ja nuorisotyön yhteistyö tiivistyi, ja yhteisiä tapahtumia sekä koulutuksia järjestettiin nuorille. Nuorisotyöntekijä oli säännöllisesti läsnä kirjastossa, ja yhteistyössä toteutettiin muun muassa pelipäiviä.</p> <p>Liikuntapalveluista viestittiin monipuolisesti eri kanavissa, kuten verkkosivuilla, sosiaalisessa mediassa, uutiskirjeissä, harrastus- ja liikuntakalentereissa sekä tapahtumissa jaettavissa esitteissä. Uutena viestintäkanavana otettiin käyttöön iDiD. Liikuntapalvelut toteuttivat kausittaisia liikkumiskampanjoita, laativat eri ikäisille suunnatun harrastekalenterin sekä järjestivät uusia yhteisiä tapahtumia, kuten Perjantaitanssit ja Yhteiset askeleet -kävelyt yhteistyössä kulttuuripalveluiden kanssa.</p> <p>Kirjastoissa, museossa ja muissa kulttuuritiloissa järjestettiin runsaasti tapahtumia, opastuksia ja näyttelyitä eri-ikäisille. Ohjelmassa oli lasten ja perheiden tapahtumia, nuorille suunnattuja tilaisuuksia sekä aikuisille ja ikäihmisille kohdennettuja luentoja, lukupiirejä ja digiopastuksia. Tilaisuuksia järjestettiin myös yhteistyössä muiden toimijoiden kanssa. Vapaaehtoistoimintaa tuotiin esille ja yhdistyksiä kannustettiin hyödyntämään Vapaaehtoistyö.fi-palvelua. Kulttuuripalveluista tiedotettiin aktiivisesti kaupungin verkkosivuilla, sosiaalisen median kanavissa, Nasta-lehdessä sekä paikallislehdissä ja kaupunkitilassa.</p> <p>Naantalin opisto järjesti monipuolisesti kursseja eri ikäryhmille, ja kuntalaisilla oli mahdollisuus vaikuttaa kurssisuunnitteluun esittämällä toiveita. Musiikkiopisto toteutti lasten ja nuorten musiikkijuhlaviikon sekä muita avoimia tapahtumia ja osallistui myös alueen kulttuuritapahtumiin.</p>			

Kulttuuri- ja vapaa-aikatilojen kehittäminen	Museon Humpin tilankäyttöä kehitetään Etsitään aktiivisesti kulttuuriyhdistyksille sopivia tiloja Tilaselvitys sopivista tiloista Nuorisotila keskustaan Kalevanniemen liikuntahallin rakentaminen	Humppi on kunnostettu Kulttuuriyhdistykset toimivat soveltuvissa tiloissa Tila osoitettu nuorisolle keskustassa Liikuntatilojen käytettävissä olevat tuntimäärät säilyvät vähintään samana	Kaikki toimialat
--	--	---	------------------

TOTEUTUNEET TOIMENPITEET 2023-2025	SUUNTA
<p>Kalevanniemen liikuntahallin suunnittelu valmistui ja rakentaminen käynnistyi. Kampukselle valmistuivat myös eri-ikäisiä palvelevat taide- ja kädentaitotilat.</p> <p>Liikuntatilojen kapasiteetti vahvistui Luonnonmaan perhetalon valmistumisen myötä, ja käytettävissä oleva tuntimäärä säilyi hyvänä myös muiden liikuntatilojen pysyessä käytössä. Maijamäen liikuntahalliin valmistui boulderointiseinä. Kuntalaisille tarjottiin liikuntavälineiden lainauspalvelua.</p> <p>Kreivinniityn ylätalo remontoitiin järjestötaloksi ja otettiin aktiiviseen yhdistyskäyttöön. Raatihuone avattiin yhdistysten kokoontumis- ja tapahtumatilaksi, erityisesti kulttuurikäyttöön. Humpin tilojen kunnostusta toteutettiin ja jatkosuunnittelua valmisteltiin. Teatterin tilaratkaisu säilyi ennallaan.</p> <p>Keskustan nuorisotilan toteuttaminen ei edennyt.</p>	

Monialaisen nuorisotyön organisointi	Seudullisen ryhmän lisäksi perustetaan Naantaliin monialainen ryhmä	Ryhmä on nimetty ja se kokoontuu säännöllisesti.	Vapaa-aikapalvelut
TOTEUTUNEET TOIMENPITEET 2023-2025		SUUNTA	
<p>Naantali osallistui alueellisen monialaisen nuorisotyön verkoston kehittämiseen, joka kattaa Raision, Naantalın, Mynämäen, Maskun ja Nousiaisten kunnat. Verkosto kokoontui säännöllisesti ja siihen kuuluivat edustajat poliisista, puolustusvoimista, TE-toimistosta, Varhasta, opetuspalveluista, nuorisopalveluista ja seurakunnista.</p> <p>Paikallista monialaista yhteistyötä toteutettiin laajasti eri nuorisotyön työryhmissä, joten erillisen Naantalın oman monialaisen nuorisotyön ryhmän perustamista ei katsottu tarpeelliseksi.</p>			

Lasten- ja nuorten kulttuuritarjonnan lisääminen	Yhteisötaitelija luo uusia toimintatapoja lasten- ja nuorten kulttuuritarjontaan yhteistyössä 3. sektorin kanssa	Toteutuneiden projektien määrä ja osallistujat	Kulttuuripalvelut
TOTEUTUNEET TOIMENPITEET 2023-2025		SUUNTA	
<p>Yhteistyötä tehtiin pääasiassa varhaiskasvatuksen ja koulujen kanssa, ja lisäksi hankkeita toteutettiin yhdessä kirjaston, museon ja nuorisopalveluiden kanssa. Toimintaan sisältyi kuvataidekoulun opetusta, teatteri-ilmaisun ja sirkustaiteen kursseja sekä lasten ja nuorten harrastetakuutoimintaa, kuten legoanimaatiokursseja ja maalaus- ja elokuvakerhoja.</p> <p>Lapsille ja nuorille järjestettiin erilaisia tapahtumia, kuten valotaideteoksia, lasten taidelauantai-tapahtumia, K-POP-tapahtumia, roskataidetyöpajoja, graffitileirejä ja</p>			

valotaidenäyttelyitä. Projektitaiteilijat toteuttivat taideprojekteja päiväkodeissa ja kouluissa.

Kuttluri- ja nuorisopalvelut perustivat Kulttuuriklubin ja järjestivät taidevälitunteja yläkouluikäisille nuorille sekä järjestivät pienryhmätoimintaa etsivän nuorisotyön asiakkaille. Lisäksi toteutettiin erilaisia taidetyöpajoja yhteistyössä sivistyspalveluiden eri yksiköiden kanssa.

Naantalin opisto tarjosi kuvataidekoulun toimintaa ja muuta taideopetusta lapsille ja nuorille.

Kuntalaisten liikunnan määrä lisääntyy ja liikkumattomien määrä vähenee	Liikkumattomien aktivoiminen Harrastamisen Suomen malli Soveltavan liikunnan kuntarajat ylittävä toiminta lisääntyy	Kuntalaisten liikunnan määrä	Liikuntapalvelut
TOTEUTUNEET TOIMENPITEET 2023-2025		SUUNTA	

Harrastamisen Suomen mallin mukaisessa toiminnassa lisättiin koulujen liikuntaseikkailukerhojen määrää.

Alakoulujen harrastusetsivätoiminta aktivoi vähän liikkuvia lapsia, ja Sun harrastus -toiminnan kautta järjestettiin lapsille ja nuorille maksuttomia viikoittaisia ja loma-ajan toimintoja eri puolilla Naantalia.

Koulu PT -toiminta aloitettiin liikunnan edistämiseksi. Toiminnan tavoitteena oli aktivoita vähän liikkuvia lapsia ja nuoria. Koululaisten liikkumista seurattiin aktiivisuuskelloilla.

Työikäisiä aktivoitiin liikuntaneuvonnan ja Saaristolaiset liikkeelle -hankkeen avulla. Liikuntapalvelut aloitti liikunnallisen yhteistyön Naantalin yrittäjien kanssa.

Opiston opetustarjonnassa tarjottiin erikseen Helppo liikunta -kursseja vähän liikkuville. Kuntosaliryhmien määrää lisättiin.

Liikkumattomia ikäihmisiä aktivoitiin matalan kynnyksen ryhmien avulla.

Kaiken ikäisille tarkoitettuja uimahallikuljetuksia markkinotiin erityisesti alakouluikäisille

Hyvinvointiliikkeen toteutuminen sekä saaristokulttuurin hyödyntäminen kouluissa ja harrastustoiminnoissa	Liikuntaneuvonta kaiken ikäisille Liikkuva- ohjelmat	Toteutuneet liikuntaneuvontapolut ja Liikkuva-ohjelmat Järjestetyt tapahtumat/kurssit kuten veneily- ja kalastuskerhot	Liikuntapalvelut, varhaiskasvatus, koulu, lukio
TOTEUTUNEET TOIMENPITEET 2023-2025		SUUNTA	
<p>Hyvinvointiliike -toiminta toteutui eri kohderyhmille Liikkuvat-ohjelmien kautta. Liikuntapalvelut toteutti liikkuvaa varhaiskasvatusta, liikkuvaa perhettä, liikkuvaa koulua, liikkuvaa opiskelua ja Ikiliikkuja-toimintaa. Liikkuvat-ohjelmia kehitettiin yhteistyössä Opetushallituksen kanssa Liikkuva kunta -toiminnalla.</p> <p>Liikkuva varhaiskasvatus: vuosikello, päiväkotien pihojen liikunnallistaminen, liikuntafoormin aktivoituminen, perheliikunta (perheliikuntatapahtumat, perheliikuntakartan työstäminen, perheliikuntaneuvonnan alkukartoitus ja hankerahoituksen työstäminen)</p> <p>Liikkuva koulu: vuosikellon valmistuminen ja koulujen yhteiset tapahtumat, koulukohtaisesti räätälöidyt väkkärikoulutukset, koulut PT -toiminnan aloittaminen, Easy Hockey -toiminnan käynnistäminen yhteistyössä seuran kanssa</p> <p>Liikkuva opiskelu: Kunnossa kassulle -toiminta</p> <p>Liikkuva aikuinen: liikuntaneuvonta</p> <p>Ikiliikkuja: voimaa ja tasapainoa -ryhmät, kuntosaliryhmät, seniorikortti</p> <p>Liikuntaneuvontaa tarjottiin eri ikäisille; lapsille ja nuorille, aikuisille, ikäihmisille sekä perheille.</p> <p>Saaristokasvatuksen kehittämistyö käynnistyi ideointityöpajalla ja ohjausryhmän tapaamisilla. Saaristoliiikuntatyöryhmä järjesti muun muassa jalkapalloturnauksia, kalastus- ja pilkkipäiviä, uimataidon kursseja sekä vesipelastusharjoituksia Rymättylässä, Merimaskussa ja Kailossa. Amazing Skärgår -tapahtuma ja muut vesiliikuntatoiminnot aktivoivat saariston koululaisia ja nuoria.</p> <p>Liikkuen läpi vuoden -kampanjat ja Liikkuvat-ohjelmien eri toiminnot aktivoivat kaikenikäisiä kaupunkilaisia liikkumaan ja harrastamaan monipuolisesti ympäri vuoden.</p>			

ASUMINEN JA YMPÄRISTÖ

TAVOITE	SUUNNITELLUT TOIMENPITEET	ARVIOINTI JA SEURANTA	VASTUUTAHOT
Asuminen ja palvelut saavutettavissa eri liikkumismuodoilla (kävely, pyöräily, joukkoliikenne, auto) kaikille käyttäjärhyhmille; palvelut huomioidaan uusia alueita suunniteltaessa	Laaditaan pyöräilyn ja kävelyn kehittämisohjelma Pyritään aktiivisesti taajamarakenteen täydentämiseen olemassa olevat palvelut (ml. lähiluonto) huomioiden Tehdään jatkuvaa palveluverkon suunnitelmatyötä Keskustan pääreittien esteettömyys-kartoitus	Pyöräilyn ja kävelyn kehittämisohjelma hyväksytty - toimenpiteistä valtaosa toteutettu viim. 2025 loppuun mennessä Kaavoitusohjelmassa on täydennysrakentamista tavoittelevia kaavoja Katuja saneerauksen yhteydessä korjattu esteettömyyteen liittyvät puutteet	Yhdyskuntatekniikka, kaavoitus ja maankäyttö
TOTEUTUNEET TOIMENPITEET 2023-2025		SUUNTA	
<p>Kaupungissa hyväksyttiin pyöräilyn ja kävelyn kehittämisohjelma, jonka toimenpiteet toteutuivat usean vuoden aikajänteellä. Ohjelman toteutumista seurattiin vuosittain ja siitä raportoitiin erikseen lautakunnille.</p> <p>Tullikadun rakentamisessa parannettiin esteettömyyttä ja rakennettiin opastelaatat näkörajoitteisten liikkumisen tueksi. Keskusta-alueen esteettömät pääreitit määriteltiin ja niille asetettiin tavoitekriteerit.</p> <p>Kaivokadun saneerauksessa ja keskustakortteleiden saneerauksessa huomioitiin esteettömyys, ja asemapihan suunnittelussa tehtiin esteettömyystarkastelu ja auditointi. Kaivokadun uudistamisen yhteydessä pyöräilyn ja jalankulun olosuhteita parannettiin merkittävästi.</p> <p>Taajamarakennetta täydentävät asemakaavat laadittiin Taimonrantaan ja Luonnonmaan Perhetalon alueelle. Taimonrannan asemakaavamuutos hyväksyttiin, ja kaavoitusohjelmaan 2025–2028 sisällytettiin uusia taajamarakenteeseen tukeutuvia asuinalueita.</p> <p>Luonnonmaan perhetalon alueella palveluihin panostettiin etupainotteisesti ennen tonttien luovuttamista, ja maankäytön ratkaisut varautuivat tuleviin palvelutarpeisiin.</p> <p>Erytisryhmien liikkumisen parantaminen Naantalin keskustassa -kehittämishanke toteutui ja edisti erityisryhmien sekä jalan ja pyörällä kulkevien liikkumisen edellytyksiä.</p>			

Joukkoliikennepalvelujen kehittäminen Luonnonmaalla lisääntyvän asumisen tarpeita vastaavasti	Luonnonmaan joukkoliikenteen reittien parantaminen	Matkamäärien kehittyminen	Yhdyskuntatekniikka
TOTEUTUNEET TOIMENPITEET 2023-2025		SUUNTA	
<p>Luonnonmaan joukkoliikenteen reittien täydentämisen mahdollistavat kadut rakennettiin, ja joukkoliikenteen muutokset suunniteltiin vuoden 2024 kesään mennessä. Uudet reitit otettiin käyttöön katujen valmistumisen jälkeen syyskuudella 2024, ja linjojen 201 ja 203 reitit muutettiin 2025 alusta alkaen palvelemaan kattavammin Luonnonmaan asemakaavoitettuja alueita. Reittimuutoksella parannettiin joukkoliikenteen saavutettavuutta Luonnonmaan itäisten asemakaavoitetuilla alueilla. Linojen matkajamäärä kasvoi 4 %:ia verrattuna vuoteen 2024.</p>			

Toimiva infra ja liikenne, myös esim. ilmastonmuutoksen ja turvallisuusympäristön uhkien varautuminen	Naantalin liikenneturvallisuussuunnitelman toimenpiteiden toteuttaminen Tulvariskin huomioiminen sekä tulvariskikohteiden poistaminen ja uusilla alueilla ennakoiminen; väestösuojautumiskysymysten huomioiminen	Liikenneturvallisuuspuutteiden parantaminen vuosittain Liikenneturvallisuussuunnitelman liittäminen osaksi hyvinvointisuunnitelmaa Kaivokadun hulevesiverkosto parannettu vuoteen 2025 mennessä	Yhdyskuntatekniikka, Hyvinvointikoordinaattori
TOTEUTUNEET TOIMENPITEET 2023-2025		SUUNTA	
<p>Liikenneturvallisuussuunnitelma hyväksyttiin teknisessä lautakunnassa, ja siihen liittyviä parantamistoimenpiteitä toteutettiin esimerkiksi Pirttiluodontiellä ja suojateilla.</p> <p>Kaavoituksen yhteydessä laadittiin kunnallistekniikan yleissuunnitelma, joka huomioi hulevedet ja tulvariskikohteet.</p> <p>Kaivokadun saneeraus ja hulevesiverkon uudistus käynnistettiin taloussuunnitelman mukaisesti, ja rakentamissuunnitelma laadittiin vuosille 2025–2026 hulevesiverkoston toimivuuden parantamiseksi.</p> <p>Liikenneturvallisuustoimenpiteitä toteutettiin kaupungin ja Ely-keskuksen toimesta, ja suunnitelmassa esitetyistä toimenpiteistä noin puolet toteutettiin.</p> <p>Luolanjärven laskuojasta tehtiin virtaama- ja tulvatilanneselvityksiä, ja ojan kunnostukseen varattiin määräraha vuodelle 2025.</p>			

Liikenneturvallisuuksuunnitelma päätettiin säilyttää omana suunnitelmanaan, mutta siihen liittyviä nostoja voidaan sisällyttää hyvinvointisuunnitelmaan, ja suunnitelma liitetään edelleen linkkinä hyvinvointisuunnitelmaan.

<p>Ympäristön turvallisuutta tukevat asiat, kuten yhteisöllisyyden tukeminen maankäytön/asumisen hankkeissa sekä laajemmin ympäristön suunnittelussa (esim. eri ihmisryhmien kohtaamisten mahdollistaminen; segregaaation ehkäiseminen)</p>	<p>Eri asumismuotojen huomioiminen kaavoituksessa ja rakentamisessa, myös esim. tontinluovutusehdoissa/-kilpailuissa</p>	<p>Asunto-ohjelman seuranta; mittaroinnin kehittäminen uudistettuun ohjelmaan vuosille 2023-26</p>	<p>Yhdyskuntatekniikka, kaavoitus ja maankäyttö</p>
<p>TOTEUTUNEET TOIMENPITEET 2023-2025</p>		<p>SUUNTA</p>	
<p>Kaupungissa varmistettiin, että asuminen ja palvelut ovat saavutettavissa eri liikkumismuodoilla (kävely, pyöräily, joukkoliikenne, auto) kaikille käyttäjäryhmille, ja palvelut huomioitiin uusien alueiden suunnittelussa.</p> <p>Luonnonmaan perhetalon alueelta luovutettiin kerrostalotontti asumisoikeusasumiseen, ja kohde on rakenteilla. Luonnonmaan palvelutalotontin maanvuokrasopimus allekirjoitettiin, ja hanke eteni rakennuslupavaiheeseen; palvelutalo tarjoaa palveluasumista ja tehostettua palveluasumista.</p> <p>Asuin- ja erillispientalotontteja luovutettiin asuntomessualueen pohjoispuolelta, perhetalon alueelta ja Murikosta, ja kaupunki markkinoi aktiivisesti jatkuvassa haussa olevia tontteja. Uudistettua asunto-ohjelmaa edistettiin esimerkiksi luopumalla vesihuollon ennakkoliittymismaksuista ja uudistamalla liittymismaksutaksan.</p> <p>Yleisten alueiden suunnittelussa luotiin edellytyksiä muun muassa Taimonrannan ranta-alueiden toimintojen kehittämiseksi.</p> <p>Tontinluovutus päätöksissä huomioitiin erilaisten asukasryhmien tarpeet, muun muassa sijoittamalla lasten sijaishuollon yksikkö ja siihen liittyvä opetusyksikkö Luonnonmaa Perhetalo II -alueelle. Hanke tarjoaa vahvaa aikuisen tukea tarvitseville huostaanotetuille ja avohuollon tukitoimena sijoitetuille lapsille, vastaa palveluiden lisääntyneeseen kysyntään ja vahvistaa lastensuojelun peruspalveluja, samalla edistäen eri ihmisryhmien kohtaamista ja kaupungin sosiaalisen vastuun toteuttamista.</p> <p>Valmisteltiin yhteistyössä poliisin kanssa kameravalvonnan aloittamista keskeisillä alueilla. Tavoitteena on mm. rikosten ja ilkivallan ennaltaehkäisy, rikosten tutkinnan helpottaminen ja turvallisuuden tunteen lisääminen</p>			

Viihtyisä ja terveellinen elinympäristö	Asuinalueita suunniteltaessa pyritään huomioimaan luonnonympäristö sekä suunnittelemaan mahdollisimman toimivaa ja viihtyisää uusympäristöä, kuten puistot ym. hoidetut virkistysalueet	Ympäristöohjelman seuranta Vesistöjen tilan sekä kaupungin ilmanlaadun seuranta	Kaavoitus ja ympäristönsuojelu
TOTEUTUNEET TOIMENPITEET 2023-2025		SUUNTA	
<p>Ympäristöohjelman toteutumista seurattiin vuosittain. Kaupunki osallistui Turun seudun ilmanlaadun tarkkailututkimukseen sekä toteutti Turun merialueen velvoitetarkkailua. Lisäksi Naantalın merialueella selvitettiin rannikkovesien laatua Coastrider-menetelmällä.</p> <p>Perhetalo II -asemakaava tuli voimaan, ja sen suunnittelussa painotettiin lähivirkistysalueiden hyvää saavutettavuutta. Puistojen toteuttamissuunnitelmat valmistuivat ja alueelle rakennettiin lähiliikuntapaikka.</p> <p>Kaupunki käynnisti Suomen luonnonsuojeluliiton kanssa yhteistyöhankkeen, jonka tavoitteena oli lisätä uuselinympäristöjä viheralueille ja kehittää viheralueiden hoitoa pölyttäjäystävällisemmäksi. Luonnonmaalla selvitettiin luonnonsuojelualueen perustamisedellytyksiä Viialanjärven ympäristöön, ja samalla pyydettiin asiantuntijaehdotuksia luontopolun kunnostamiseksi. Kaupunki hoiti omistamillaan mailla perinnebiotooppeja ja perusti uusia elinympäristöjä, kuten niittyjä.</p> <p>Uusi ympäristö- ja ilmasto-ohjelma 2024-2030 hyväksyttiin vuonna 2024, ja sen toteutumista ryhdyttiin seuraamaan säännöllisesti. Kaupunki hoiti omistamillaan mailla perinnebiotooppeja ja perusti uusia elinympäristöjä, kuten niittyjä.</p>			

2.1 Painopisteiden, tavoitteiden ja toimenpiteiden arviointi valtuustokaudelta 2023-2025

Laajaan hyvinvointikertomukseen on koottu vuosina 2023–2025 toteutettuja, tavoitteisiin kohdistuvia toimenpiteitä tiivistetysti, pääpiirteittäin ja ilman yksityiskohtaisia lukuja, päivämääriä tai osallistujamääriä. Toteutumisen onnistumista arvioidaan suuntasarakkeen liikennevalomallin lisäksi sanallisesti tähän osioon. Arviointi on ryhmitelty ikäryhmittäin, mutta joidenkin otsikoiden alla esitetyt arviot koskevat kaikkia kuntalaisia ikään katsomatta.

LAPSET, NUORET JA PERHEET

Perusopetuksen osalta valitut painopisteet olivat ajankohtaisia ja tärkeitä. Asetetut tavoitteet olivat realistisia ja ne saavutettiin onnistuneesti. Tiedolla johtaminen on juurtunut osaksi perusopetuksen toiminnan kehittämistä ja sitä kannattaa jatkaa ja vahvistaa tulevaisuudessakin.

Lukiossa opiskelijoiden hyvinvoinnin edistäminen on ollut keskeisenä painopisteenä, ja tavoitteena on ollut tukea opinnoista suoriutumista yksilöllisten kykyjen ja henkilökohtaisten tavoitteiden mukaisesti. Vuonna 2025 valmistunut laatustrategia tukee tätä työtä. Siinä on määritelty neljälle laatutekijälle (laadukas oppiminen, hyvinvointi ja osallisuus, kehittyvä toimintakulttuuri, saavutettava lukiokoulutus) kuvaukset ja arviointikriteerit. Laatustrategian keskiössä on opiskelija, hänen oppimisensa sekä koko lukioyhteisön hyvinvointi.

Kouluyhteisöön kuulumisen vahvistamiseen liittyvät tavoitteet ovat edenneet suunnitellusti. School to Belong -malli, SKY-hankkeen toimenpiteet, hyvinvoinnin vuosikello sekä poissaolojen seurannan ja puuttumisen toimintamallit ovat vakiintumassa osaksi arkea. Oppilaiden ja opiskelijoiden osallisuutta on lisätty sekä suunnittelussa että toiminnan toteutuksessa.

Kasvun ja oppimisen tuen kokonaisuus on kehittynyt järjestelmällisesti: monialainen yhteistyö, kolmitasoinen tuki, tiedonsiirtokäytännöt ja nivelvaiheiden sujuvoittaminen ovat selkeytyneet. Tuen käsikirjan käyttö ja henkilöstön konsultatiivinen tuki vahvistavat toimintojen yhtenäisyyttä. Yhteinen kehittämistyö jatkuu.

Hyvinvointisuunnitelmassa asetetut tavoitteet lapsiperheiden kohtaamispaikkojen, osallisuuden ja yhteisöllisyyden vahvistamisesta ovat toteutuneet monitoimijaisesti. Toiminta on ollut matalan kynnyksen saavutettavaa ja eri ikäryhmät kattavaa, sekä kantakaupungissa että saaristoalueilla. Sivistyspalveluiden, hyvinvointialueen, järjestöjen ja seurakunnan välinen yhteistyö on ollut aktiivista ja rakenteellista.

Lapsiperheille ja nuorille on tarjottu monipuolisesti avointa toimintaa, vertaistukea sekä liikunta-, kulttuuri- ja harrastustoimintaa. Kohtaamispaikkatoiminta on vahvistanut perheiden arjen tukea.

Lapsiperheiden kohtaamispaikkatoimintaa vahvistettiin lisäämällä liikuntatoimintoja, erityisesti luontoliikuntaa. Perheliikuntaa järjestettiin sekä keskustan että saariston alueella. Perusopetuksen oppilaille tarjottiin säännöllisiä harrastuksia ja tapahtumia lähellä omaa asuinpaikkaa. KoulupT-toiminta kohdennettiin perusopetusikäisille, painottuen yläkouluikäisiin, ja perheliikuntaneuvontaa tarjottiin perheille, joissa oli alakouluikäisiä ja nuorempia lapsia. Nuorten avoimet palloiluillat eivät kuitenkaan tavoittaneet riittävästi osallistujia, eikä toimintaa voitu jatkaa.

Koulunuorisotyössä tavoite toteutui, ja toinen koulunuorisotyöntekijä aloitti työnsä elokuussa 2025. Työ on ennaltaehkäisevää ja tapahtuu koulun arjessa nuorten tarpeista lähtien. Koulunuorisotyöntekijä on kiinteä osa koulun henkilökuntaa ja on läsnä niin välitunneilla kuin oppitunneillakin. Myös kahdenkeskiseen keskusteluun on mahdollista tulla ilman ajanvarausta.

Avoin nuorisotoiminta toteutui pääosin, mutta keväällä 2025 Monitoimitalon toiminta siirrettiin väistöiloihin remontin vuoksi, eikä kaikkia toimintoja voitu jatkaa. Yhteistyö kirjastopalveluiden kanssa tiivistyi, ja nuorille pystyttiin tarjoamaan tapahtumia myös tämän kautta. Retket ja tapahtumat toteutuivat ja osallistuminen oli runsasta. Nuorisotyössä nuorilta kerättiin aktiivisesti palautetta ja toiveita, ja nuorisotaloilla järjestettiin säännöllisiä palavereja toiminnan kehittämiseksi.

- *Perhekeskusyhteistyön sekä kohtaamispaikkojen osalta työ on vielä kesken. Suunniteltuja toimenpiteitä on tehty ja edistetty, mutta hyvinvointialueyhteistyön näkökulmasta konkreettisesti työssä ja yhteisten toimintamallien toteutumisessa on vielä kehitettävää.*
- *Kehittämistarpeena nousee esiin määrällisten mittareiden (esimerkiksi kävijämäärät, tapahtumien lukumäärä, yksinäisyyden kokemuksen muutokset) systemaattisempi esittäminen ja tulosten vertailu tavoitteisiin, jotta vaikutusten arviointi olisi entistä näkyvämpää.*
- *Saaristokulttuurin hyödyntämisessä harrastustoiminoissa on edelleen kehitettävää. Syksyllä 2025 aloitettiin Rymättylässä pilottina Saaristotaidotkerhotoiminta. Toimintaa laajennetaan jatkossa muualle Naantaliin.*

TYÖIKÄISET

Etsivän nuorisotyön tavoitteena on tukea nuorten kasvua ja itsenäistymistä. Toiminta toteutui suunnitellusti koko tarkastelujakson ajan. Työ tarjosi maksutonta ja vapaaehtoista palvelua 15–29-vuotiaille nuorille, jotka olivat jääneet koulutuksen tai työmarkkinoiden ulkopuolelle. Nuoria tuettiin arjen hallinnassa, ohjattiin palveluiden piiriin ja heille tarjottiin turvallinen aikuiskontakti.

Työllisyyden edistämiseksi suunnitellut toimenpiteet toteutuivat pääosin hyvin. Kaupunki hyödynsi palkkatukea tehokkaasti oman työllistämisen tukena vuoden 2024 lakimuutoksiin saakka. Haasteellinen suhdannetilanne on kuitenkin heikentänyt yritysten työllistämismahdollisuuksia viime vuosina, mikä on näkynyt palkkatukien vähäisenä kysyntänä vuonna 2025. Toimenpiteistä huolimatta kaupungin työpaikkaomavaraisuutta ei ole saatu käännettyä nousuun.

Työttömien Vire -kortti otettiin käyttöön työikäisten hyvinvoinnin ja liikkumisen edistämiseksi. Työikäisille tarjottiin myös henkilökohtaista liikuntaneuvontaa sekä monipuolisia tapahtumia. Lisäksi Saaristolaiset liikkeelle -hanke aktivoi saaristossa asuvia liikkumaan.

IKÄIHMISET

Liikuntapalvelut järjesti ikäihmisille säännöllistä ja monipuolista toimintaa Naantalin eri alueilla. Lisäksi käytössä oli seniorikortti 65+ ja ikäihmisten liikuntaneuvonta.

VAPAA-AIKA

Yhteistyössä Raision kanssa käynnistettiin kulttuurireseptikokeilu, jossa lapsiperheille mahdollistettiin pääsy kulttuuripalveluihin sosiaali- ja terveydenhuollon ammattilaisten ohjaamana.

Lasten ja nuorten kulttuuritarjonta lisääntyi tarkastelukaudella erityisesti erikseen palkatun yhteisötaiteilijan ansiosta. Hänellä oli aikaa ja osaamista kohdentaa työtä monipuolisesti juuri tähän kohderyhmään.

Kulttuuritilojen osalta tilanne parani. Raatihuone avattiin yhdistysten kokoontumis- ja tapahtumatilaksi, erityisesti kulttuurikäyttöön. Museon Humpin tiloissa toteutettiin osittaista kunnostusta ja jatkosuunnittelua tehtiin peruskorjausta varten.

Kuntalaisten aktivointia ja kulttuurihyvinvoinnin edistämistä on toteutettu laajalla tapahtumatarjonnalla kirjastossa ja muissa kaupungin tiloissa.

Liikuntapalveluissa keskeisenä kohderyhmänä olivat liikkumattomat ja vähän liikkuvat kaupunkilaiset. Liikuntaneuvontaa tarjottiin kaikenikäisille. Osallisuutta vahvistettiin ikäihmisten liikuntaraadin, eri-ikäisille suunnattujen kyselyjen, seuraparlamentin sekä yhdistisyhteistyön kautta. Liikuntapalveluista viestittiin monipuolisesti eri kanavia hyödyntäen.

- *Soveltavan liikunnan kuntarajat ylittävä toiminta ei lisääntynyt tavoitteen mukaisesti. Toiminnan järjestämistä haastaa muun muassa kohderyhmän pieni osuus kuntalaisista. Yhtenä ratkaisuna haasteeseen nähdään kuntarajat ylittävän yhteistyön lisääminen, joten sen edistämistä jatketaan.*
- *Keskustan nuorisotilan toteuttaminen ei edennyt.*

ASUMINEN JA YMPÄRISTÖ

Asumisen ja palveluiden saavutettavuus on parantunut merkittävästi pyöräilyn kehittämisohjelman sekä keskustan esteettömyyshankkeiden ansiosta. Luonnonmaan joukkoliikenneyhteyksiä on vahvistettu uusilla reiteillä, jotka palvelevat kasvavaa asukasmäärää ja uusia asemakaava-alueita. Turvallisuutta ja varautumista on edistetty liikenneturvallisuustoimenpiteillä sekä hulevesijärjestelmien uudistuksilla tulvariskien hallitsemiseksi.

Sosiaalista kestävyyttä on tuettu monipuolisella tonttipolitiikalla, joka mahdollistaa erilaisia asumismuotoja ja huomioi erityisryhmien palvelutarpeet. Elinympäristön viihtyisyyteen ja luonnon monimuotoisuuteen on puolestaan panostettu muun muassa uusien puistojen, pölyttäjätavallisen hoidon ja vesiensuojelun seurannan kautta. Kokonaisuutena tarkastellen asetetut tavoitteet on saavutettu suunnitellusti, ja ne luovat vahvan pohjan kaupungin tulevalle kehitykselle.

3 HYVINVOINNIN EDISTÄMISTÄ TUKEVAT OHJELMAT JA SUUNNITELMAT

Laajaan hyvinvointikertomukseen on linkitetty vuoden 2025 lopussa voimassa olevat hyvinvointia tukevat muut suunnitelmat ja ohjelmat.

[Kaupunkistrategia](#)

[Toiminta- ja taloussuunnitelma](#)

[Mielenterveys- ja päihdetyönsuunnitelma](#)

[Lasten ja nuorten hyvinvointisuunnitelma](#)

[Perusopetussuunnitelma](#)

[Yhdenvertaisuusuunnitelma](#)

[Kotouttamisohjelma](#)

[Ympäristö- ja ilmasto-ohjelma](#)

[Asunto- ja maapoliittinen ohjelma](#)

[Elinvoimaohjelma](#)

[Kaavoitusohjelma](#)

[Ikäystävällinen Naantali- ohjelma](#)

[Varsinais-Suomen alueellinen hyvinvointikertomus](#)

4 HYVINVOINTISUUNNITELMAN VASTUUTAHOT JA LAATIJAT

Hyvinvointisuunnitelman vastuutahoina olivat kaupunginjohtaja sekä toimialajohtajat. Hyvinvointisuunnitelmaa 2023-2025 olivat laatimassa:

- Sivistysjohtaja Kimmo Kuusimäki
- Perusturvajohtaja Iiro Pöyhönen
- Vapaa-aikapalvelupäällikkö Eija Laurila
- Johtava hoitaja Hannele Nikander-Tuominen
- Perhepalveluiden päällikkö Liisa Hankavuori
- Varhaiskasvatusjohtaja Kaisa Rantala
- Museonjohtaja Anne Sjöström
- Johtava rehtori Vesa Malin
- Johtava koulupsykologi Cecilia Forsman
- Liikuntapalvelupäällikkö Maija Puolakanaho
- Hoito- ja vanhuspalvelujen johtaja Taina Lahtiola
- Varhaiskasvatuksen esimies Ritva Parviainen
- Yhdyskuntatekniikan päällikkö Mika Hirvi
- Maankäyttöpäällikkö Tuomas Lindholm
- Lukion rehtori Eija Mäenpää
- Työllisyyspäällikkö Jani Välimäki
- Ympäristöpäällikkö Saija Kajala
- Kaupunginrkkitehti Kaisa Äijö
- Viestintä- ja kehittämispäällikkö Tiina Rinne-Kylänpää
- Elinkeinoasiamies Lassi Rosala
- Gerontologinen sosiaalityöntekijä Riitta Laakso
- vs. soveltavan liikunnan ohjaaja ja hyvinvointikoordinaattori Marika Lineri
- soveltavan liikunnan ohjaaja ja hyvinvointikoordinaattori Heidi Suominen

Laajaa hyvinvointikertomusta 2023-2025 olivat laatimassa:

- Palvelupäällikkö Eija Laurila
- Varhaiskasvatusjohtaja Kaisa Rantala
- Museonjohtaja Anne Sjöström
- Liikuntapalvelupäällikkö Maija Puolakanaho
- Yhdyskuntatekniikan päällikkö Mika Hirvi
- Johtava rehtori Vesa Malin
- Alakoulun rehtori Sami Kolehmainen
- Naantalinnon opiston rehtori Erja Launiala
- Musiikkiopiston rehtori Sauli Huhtala
- Lukion rehtori Eija Mäenpää
- Elinkeino- ja työllisyyspäällikkö Lassi Rosala
- Hyvinvointikoordinaattori Marika Lineri

5 LAAJAN HYVINVOINTIKERTOMUKSEN HYVÄKSYMINEN

Naantalin kaupungin laaja hyvinvointikertomus 2023-2025 on hyväksytty kaupunginvaltuustossa xx.xx.2026

6 INDIKAATTORIT (listaus erillisenä liitteenä)